

Regional Eierskapsmelding

Kongsvingerregionen



Kongsvinger, 9.3 2021

FORORD

Dette dokument representerer Kongsvingerregionens første felles eierskapsmelding. Eierskapsmeldingen er resultatet av et felles arbeid mellom samtlige kommuner i regionen, og er gjennomført som et prosjekt. Prosjektgruppen har bestått av rådmann Trond Stenhaug (Eidskog/leder) samt Eva Snare (Nord-Odal), Siri Nygaard Hansen (Kongsvinger) og Line F Muri (Eidskog), alle på vegne av Eidskog, Grue, Kongsvinger, Nord-Odal, Sør-Odal og Åsnes kommuner.

Eierskapsmeldingen viser at både region og kommuner tar sin oppgave og rolle som eier av selskaper og vertskap for tjenestesamarbeid på stort alvor. Eierskapsmeldingen er et viktig redskap for en mest mulig helhetlig, samordnet og forutsigbar eierstrategi og eierstyring.

Kongsvingerregionen har lang tradisjon for interkommunalt samarbeid og selskapsdannelser. Selskapsstyring har vært en viktig del av denne tradisjonen i flere år. Kommunene i Kongsvingerregionen har tidligere vedtatt prinsipper for god selskapsstyring. Den foreliggende eierskapsmelding erstatter dokumentet «God selskapsstyring i Kongsvingerregionen», som ble utarbeidet i 2017.

Eierskapsmeldingen er inndelt i to viktige deler. Første del (Del I) beskriver relevante tema for god eierstyring. Del II gir oversikt over selskaper og samarbeid der minst to av kommunene i regionen er medeiere eller samarbeider om tjenesteproduksjon.

Hensikten med eierskapsmeldingen er flersidig. Den definerer Kongsvingerregionens politikk for bevisst eierstyring, og er en strukturert fremstilling av hvordan eierstyring utøves. Samtidig er den et oppslagsverk og kilde til kunnskap og oversikt over regionens selskaper og samarbeid. Samtidig er den et praktisk verktøy til bruk for folkevalgte, medlemmer av representantskap og generalforsamlinger, styremedlemmer, daglige ledere og administrasjon i kommunene i regionen.

Gjennom eierskapsmeldingen ønsker Kongsvingerregionen å uttrykke tydelighet om hva samarbeid og eierskap i vår region betyr. Et grunnleggende prinsipp for eierstyring er å ha en samstemt oppfatning av hva eierstyring er. Dette svarer eierskapsmeldingen på.

Kommunale selskaper eies av kommunene. Økonomiske rammer i den enkelte eierkommune settes kontinuerlig under store prøver. Bevilgninger til våre samarbeidsløsninger likeså. Selskaper og samarbeidsløsninger må tilpasse drift og utvikling i takt med de rammer kommunene innehar. I tillegg skal samarbeid og selskap tåle evaluering. På den måten må det anerkjennes at kommuner av ulike årsaker kan trekke seg ut av selskap/samarbeid. Dette er en dynamikk vi må anerkjenne.

Eierskapsmeldingen skal bidra til å sikre at kommunene i Kongsvingerregionen fremstår som en ryddig, tydelig og samfunnsansvarlig eier, og være et fundament for god eierstyring. Kongsvingerregionens eierstyring skal fokusere på høy integritet og god etisk utøvelse av eierrollen.

Eierskapsmeldingen er et styringsverktøy, både politisk og administrativt. Samtidig som den er et tverrpolitisk dokument som bidrar til å gjøre Kongsvingerregionens eierutøvelse mer åpen og effektiv.

Det er vår målsetting at denne eierskapsmeldingen kan bidra til at eierstyringen ivaretar regionens og kommunenes interesser på en god og langsiktig måte.

INNHOOLD

Forord	2
DEL I Overordnet eierstrategi i kommunene i Kongsvingerregionen.....	4
1 Innledning	4
2 Kongsvingerregionens eierpolitikk	5
3 Begrunnelser for å opprette selskaper eller delta i selskaper	5
4 Krav og kriterier ved eierskap og oppgavefelleskap	6
5 Styring av kommunenes eierinteresser og selskaper	7
5.1 Kommunenes forventninger til selskapene.....	7
5.2 Etikk og habilitet.....	8
5.3 Etske retningslinjer og omdømme	8
5.4 Anskaffelser	9
5.5 Styrevervregister	9
5.6 Varsling av kritikkverdige forhold	9
6 Oversikt over selskapsformer og styringsmuligheter	9
6.1 Kommunalt foretak (KF)	10
6.2 Interkommunalt selskap (IKS)	11
6.3 Aksjeselskap (AS)	12
6.4 Stiftelse.....	13
6.5 Kommunalt oppgavesamarbeid	14
6.6 Administrativt vertskommunesamarbeid	15
7 Roller og ansvar	14
7.1 Folkevalgtes rolle og ansvar	15
7.2 Ordførerens rolle og ansvar.....	15
7.3 Den enkelte folkevalgtes rolle som medlem av representantskap	16
7.4 Rådmannens rolle og ansvar	16
8 Utøvelse av eierskap	16
8.1 Valg av representanter i selskaper	17
8.2 Instruksjon av valgte representanter	17
8.3 Styresammensetning og styrets rolle.....	18
8.4 Generelle krav til selskaper hvor kommunen er deleier	19
8.5 Godtgjørelser	19
DEL II Oversikt over selskapene.....	21

DEL I

OVERORDNET EIERSTRATEGI I KOMMUNENE I KONGSVINGERREGIONEN

1 INNLEDNING

Eierskapsmeldingen skal vise omgivelsene, næringsliv, innbyggere og andre interessenter hvordan kommunene i regionen ønsker å utøve sitt eierskap.

Eierskapsmeldingen skal danne grunnlag for en bevisst og prinsipiell eierskapspolitikk hvor kommunenes eierskap og samfunnsansvar blir synliggjort gjennom aktiv styring av eierinteressene i selskapene og samarbeidsområdene.

Dette er en regional eierskapsmelding. Ny kommunelov pålegger i tillegg den enkelte kommune å utarbeide en egen kommunal eierskapsmelding i hver valgperiode. Det er vår intensjon at de kommunale eierskapsmeldinger bygger på de samme prinsipper for eierstyring som den foreliggende regionale eierskapsmelding. Det er et poeng i seg selv å tilstrebe en mest mulig ensartet forståelse av god eierstyring i selskaper og samarbeid kommunene har felles eierskap i.

Eierstyringen forutsettes utøvd gjennom politisk og administrativ ledelse. Kommunene ivaretar dette gjennom eget delegasjonsreglement og et administrativt eiersekretariat. Eiersekretariatet bør ha en tydelig forberedende rolle forut for den politiske behandling i den enkelte kommune. Det anbefales derfor at samtlige kommuner har et klart mandat for eiersekretariatets sammensetning og oppgaver.

Eierskapsmeldingen skal, sammen med retningslinjer for valgkomité i selskapene, være et helhetlig grunnlag for sammensetning av styre med kompetanse ut fra de utfordringer selskapene står overfor. Eierskapsmeldingen skal også bidra til at det stilles konkrete krav til styrene og etableres rutiner for å evaluere styrenes arbeid, samt bidra til at selskapene kjenner den posisjon og de holdninger kommunen har som eier.

I de tilfeller kommunen ønsker å utføre deler av tjenesteproduksjonen via interkommunalt samarbeid, er det fordi vi ønsker å:

- Etablere kompetanseenheter der dette er formålstjenlig
- Heve kvaliteten på tjenesten, drive mer effektivt, og oppnå stordriftsfordeler og redusere kostnader.
- Skape annen samfunnsnytte
- Sikre selskaper og kommuner finansielt
- Bidra til positiv samfunnsutvikling/bærekraftig utvikling

Den foreliggende eierskapsmelding gir en samlet oversikt over nåværende interkommunale selskaper, eierskap og samarbeid der minst to av kommunene deltar. Informasjonen om selskapene er basert på opplysninger innhentet fra selskapene.

Eierskapsmeldingen skal tilrettelegge for en diskusjon i den enkelte kommune om:

- Kommunens system for styring av sitt eierskap og sine selskaper – dvs. kommunens organisering av sine eierskap
- Oppnådde resultater fra selskapene siste arbeidsår basert på selskapenes egne årsmeldinger, dvs. en vurdering av selskapenes oppnådde resultater
- Kommunens mål, rammer og forventninger til selskapenes videre utvikling, dvs. kommunens eierstrategi i forhold til hvert selskap

2 KONGSVINGERREGIONENS EIERPOLITIKK

Kongsvingerregionen har erkjent at interkommunalt samarbeid og selskapsdannelse er et godt alternativ for god og kvalitativ tjenesteleveranse til våre innbyggere. Dette fordi det kan være mer kostnadseffektivt å gå sammen og dele kostnader på enkelte områder, enn å produsere de samme tjenester i hver kommune. I tillegg kan både økonomiske og kompetansemessige rammebetingelser tilsi at samarbeid er beste løsning for den enkelte kommune og regionen som helhet.

Det å være medeier i selskap medfører at kommunen også møter dilemmaer i forhold til rollen som eier. En rekke forhold må være avklart for at kommunen skal drive en ansvarlig eierstyring.

Eierskapsmeldingen i Kongsvingerregionen er utarbeidet på et overordnet nivå. Dette betyr å synliggjøre utfordringer og målsettinger med eierstyring i regional kontekst. Det innebærer også at eierskapsmeldingen gir oversikt over de ulike selskapsformene som er aktuelle, hvilke selskaper de ulike kommunene er involvert i, samt de roller kommunen har i forhold til disse.

Meldingen må anvendes med formål å muliggjøre bevisstgjøring og utvikling av den selskapsstrategi den enkelte kommune ønsker, og hvilke formål man har med det enkelte selskap.

Ansvarlig eierpolitikk bygger på at kommunen er seg bevisst det ansvar man har, bevissthet om selskapets formål og at kommunen utarbeider tydelige kriterier man vil styre etter.

Målet for det offentlige eierskapet vil primært være å sikre oppnåelse av viktige politiske mål innenfor sentrale samfunnsområder som næringspolitikk, distriktspolitikk, transportpolitikk, samt tjenesteproduksjon innen både helse, teknisk, kultur og mer administrative tjenestekområder.

Kommuneloven kap. 26 pålegger den enkelte kommune å utarbeide eierskapsmelding i hver valgperiode. Kommunenes interesseorganisasjon KS har samtidig anbefalt kommunene å foreta en årlig politisk gjennomgang av den delen av offentlig virksomhet som er organisert som selvstendige rettssubjekter eller interkommunale organer.

I lys av disse sentrale føringer, er det vårt utgangspunkt at denne regionale eierskapsmelding både skal forene perspektivene på god eierpolitikk i Kongsvingerregionen, og at de kommunale eierskapsmeldinger bygger på den regionale eierskapsmeldingen. På denne måten kan vi bidra til en godt forankret regional og lokal eierpolitikk, samtidig som den kommunale eierpolitikken er i takt med den regionale.

3 BEGRUNNELSER FOR Å OPPRETTE SELSKAPER ELLER DELTA I SELSKAPER

Kommuner deltar som eiere i ulike typer selskaper med samfunnsnyttige formål, og mange kommunale tjenester leveres av egne selskaper eller i selskaper eid i fellesskap mellom flere kommuner (interkommunalt samarbeid). Folkevalgte og administrasjon har et særskilt ansvar både i forhold til egen forvaltning og kommunal drift, men samtidig et ansvar som eier og forvalter av ulike selskaper og samarbeidsformer.

Kommunene i Kongsvingerregionen vurderer selskaper og samarbeid i følgende sammenheng:

- For å redusere risiko knyttet til en virksomhet (selskaper med begrenset ansvar)
- For å oppnå stordriftsfordeler og/eller kompetansefordeler ved å samarbeide med andre kommuner
- For å inngå forpliktende, langsiktig partnerskap med private aktører
- For å gå inn med strategisk støtte i spesielle situasjoner
- For å forretningsorientere en tradisjonell forvaltningsvirksomhet ved å kunne gi virksomheten en mulighet til å konkurrere i markedet. Dette bør begrenses til aktivitet der det er ingen eller liten konkurranse i lokalmarkedet.

Begrunnelsen for å organisere enkelte tjenester i selskap og samarbeid er av dette flere:

- Ønske om å utvikle offentlige tjenester på en effektiv måte med sterkere faglig spesialisering i samme organisasjon
- Ivareta samfunnsansvaret kommunene har for å levere grunnleggende tjenester til innbyggerne
- Samarbeid som kan gi bedre økonomi gjennom å dele kostnadene med flere

Selskapsorganisering er derfor et virkemiddel for utøvelse av tjenesteproduksjon på en annen måte enn innenfor ordinær kommunal forvaltning.

Selskapsorganisering forutsetter at kommunenes folkevalgte og administrasjon utøver kommunens eierskap og eierstyring innenfor de juridiske rammer som regulerer selskapene.

4 KRAV OG KRITERIER VED EIERSKAP OG OPPGAVEFELLESSKAP

Vi finner å fremheve de følgende sentrale momenter som krav til samarbeid fra et eierperspektiv:

- Selskapene må vise åpenhet i sin forvaltning.
- Selskapene skal tilfredsstill normale krav til HMS og ha en godt organisert arbeidsgiverfunksjon
- Selskapene skal følge etiske retningslinjer på samme nivå som for kommunens egen virksomhet
- Selskapene skal ha klare retningslinjer som hindrer sosial dumping
- Selskapene skal ha klare mål og retningslinjer for miljømessig bærekraftig drift.
- Selskapene skal være bevisst sitt samfunnsansvar i forhold til normal forretningsdrift og virksomhetsutvikling

Kommunenes primære mål med å gå inn som eier i selskap eller samarbeid skal være å bevare eller sikre best mulige driftsløsninger av pålagte kommunale oppgaver. Det kan også være et mål å sikre sysselsetting ved å beholde kvalifisert arbeidskraft og opprettholde dagens næringslivsbalanse.

For å kunne imøtekomme disse målsettingene, skal all selskapsdeltakelse i kommunene være motivert ut fra følgende forutsetninger:

- **En effektivisering av tjenesteproduksjonen**, dvs. at selskapsdannelsen i hovedsak er motivert og begrunnet ut ifra at fellesløsninger vil bidra til en mer effektiv tjenesteproduksjon enn å yte tjenesten selv. En sentral målsetting i forbindelse med en slik type selskapsdannelse vil være å oppnå en økt tjenesteproduksjon med bedre kvalitet.
- **Politisk art**, dvs. at selskapsdannelsen er motivert ut ifra hensynet til strategisk valg av å posisjonere kommunen/regionen.
- **Samfunnsøkonomisk art**, dvs. at selskapsdannelsen er begrunnet i at kommunen gjennom selskapet totalt sett vil oppnå bedre samfunnsmessige resultater og gjennomføring av oppgaver. Offentlig engasjement og styring i oppgaveløsningen vil stå sentralt i begrunnelsen for denne kategori selskaper.
- **Regionalpolitisk art**, dvs. at selskapsdannelsen er motivert og begrunnet i at det styrker regionens muligheter og posisjon til å gjennomføre oppgaver i forhold til andre regioner og nasjonalt. Her kan også posisjonering for å utløse statlige midler og prioriteringer være et incitament.
- **Finansielt motivert**, dvs. at selskapsdannelsen er motivert ut fra muligheten til store økonomiske utbytter av innskutt kapital, men likevel med en sterk begrensning av kommunens økonomiske risiko.

5 STYRING AV KOMMUNENES EIERINTERESSER OG SELSKAPER

5.1 Kommunenes forventninger til selskapene

Kommunens forventning til sitt eierskap skal innebære at hensyn til et godt miljø, omstilling, mangfold, etikk, forskning og utvikling tas med i representantskapets, generalforsamlingens og styrets vurderinger for å understøtte langsiktig utvikling i tråd med eiers forventning.

I sin eierdialog med selskaper vil kommunen være opptatt av at styrende organer tar disse hensynene med i sine vurderinger for å understøtte en langsiktig sunn økonomisk drift og utvikling, god avkastning (der dette er en forventning) og bærekraftig samfunnsutvikling. Prinsippet om selvkost skal følges i de selskaper som er etablert for dette, og som leverer tjenester etter dette prinsipp. Oppbygging av fondsreserver skal kun skje etter avklaring med eier.

Styrende organer må balansere ut de ulike hensynene – både i AS og IKS – på en slik måte at selskapenes og samarbeidenes interesser blir ivaretatt.

Aktivt samfunnsansvar skal innebære at økonomi og etikk forenes i alle deler av virksomheten. Styrets hovedoppgave er å drive og utvikle selskapet etter det formål som fremgår av vedtekter og selskapsavtale, og etter de rammer og mål som representantskapet og generalforsamlingen vedtar.

Eier utøver sitt eierskap gjennom selskapets styrende organer og kommunens representanter. Det er uansett viktig å ta innover seg at selskapets styre er oppnevnt for å ivareta selskapets interesser. Den enkelte kommunes interesser og forventninger utøves gjennom generalforsamling og representantskap.

Styret vil derfor ha det overordnede ansvar for forvaltningen av et selskap, som sikrer at selskapets daglige leder følger opp styrets beslutninger. Styrets arbeidsform må være forsvarlig, slik at det kan treffe veloverveide beslutninger. Hovedoppgavene kan av dette deles opp i fire kategorier:

Strategiske oppgaver

- utvikling av forretningsidé og forretningsmodell
- utarbeidelse av visjon for selskapet
- utarbeidelse av et verdigrunnlag for selskapet
- utarbeidelse av strategiske mål og handlingsplaner for selskapet

Kontrolloppgaver

- oppfølging av lovpålagte oppgaver
- følge opp rapportering fra administrasjonen
- Målstyring
- økonomioppfølging
- risikoanalyser

Organisering

- vurdere og påse at organisasjonen er riktig organisert
- vurdere ressursituasjonen i selskapet
- definere daglig leders oppgaver og ansvar

Egenoppgave

- vurdere sammensetningen av styrerepresentanter
- sikre nødvendig tverrfaglig kompetanse
- sikre åpenhet og tillit innad i styret

Samfunnsansvarlig selskapsstyring vil innebære at selskapet bestreber seg på å ha en gjennomgående god praksis overfor alle sine interessenter.

Arbeidet med samfunnsansvar er ikke, og bør ikke, sees som løsrevet fra arbeidet med forretningsstrategi og virksomhetsutvikling.

5.2 Etikk og habilitet

Kommunene er avhengig av allmennhetens tillit og et godt omdømme. Kommunene i Kongsvingerregionens vedtatte etiske retningslinjer skal være kjent og ligge til grunn i selskaper kommunen er hel- eller deleier i.

Alle aktørene som kommunene i Kongsvingerregionen har eierskap i, skal ha en sterk bevissthet om etiske spørsmål i alt arbeid som utføres. Det er altså ikke nok at den enkelte ansatte eller folkevalgte kjenner til bestemmelser i lovverket og kommunens etiske retningslinjer, det må også stilles krav til å forstå følgene av egne handlinger.

Kommunens omdømme påvirkes av omgivelsenes oppfatning knyttet til kommunens håndtering av roller og oppgaver. Alle kommunene i Kongsvingerregionen skal arbeide aktivt og bevisst for ryddighet og klarhet i hvordan kommunens folkevalgte og ansatte fremstår.

Rolleklarhet blant folkevalgte og offentlige tjenestemenn er viktig om innbyggerne skal ha tillit til kommunen. Uklarhet i roller kan stille spørsmål ved vedkommendes nøytralitet og vedtakets gyldighet. Dette betyr også rolleklarhet i selskapet, hva angår rollen som daglig leder og ansatt.

Eierskapsmeldingen svarer ut behovet for større klarhet med hensyn til hvilke interesser enkeltpersoner ivaretar når saker vedrørende et aktuelt selskap skal behandles.

Folkevalgte og medlemmer i kommunens administrasjon som også er styremedlemmer i offentlig heleide selskaper når disse selskapene er part i en sak som er til behandling i kommunen, er inhabile ved forberedelse og behandling av sak i kommunen som gjelder et selskap der de selv har en ledende stilling eller sitter i styret i.

Både for KF og IKS gjelder forvaltningslovens regler om habilitet, se forvaltningsloven § 6 første ledd bokstav e. I aksjeloven er det tilsvarende bestemmelser i § 6-27.

Det er styremedlemmenes eget ansvar å vurdere og eventuelt ta opp spørsmålet om egen habilitet, både når de arbeider i selskapenes styringsorganer, og når de forbereder saker eller deltar i kommunale beslutningsorganer. Det er krevende å ivareta flere roller i en selskapsstruktur. Dersom man både er kommunestyremedlem og styremedlem vil slike rollekonflikter kunne oppstå.

Det er viktig at kommunene i Kongsvingerregionen har åpenhet om mulige rollekonflikter og habilitetsutfordringer blant sine folkevalgte. Det er også viktig at valgkomiteer i selskapene tar dette inn i vurderingen når de skal foreslå kandidater til styreverv.

Det skal heller ikke være grunnlag for systematiske rollekonflikter i daglig ledelse av selskap og samarbeid.

Et hovedprinsipp er at daglig leder i et selskap ikke skal kunne inneha styreverv eller annen rolle/interesse i selskaper som er i et forretningsmessig samarbeid med eget selskap.

Habilitet og transparens har høyt fokus i kommunene i Kongsvingerregionen, og rolleblanding av ovennevnte art skal ikke forekomme.

5.3 Etiske retningslinjer og omdømme

Omdømme bygges innenfra gjennom atferd og handlinger. Høy integritet og etisk profil i styrets arbeid vil styrke virksomheten over tid.

Alle kommuner i Kongsvingerregionen skal ha reglement/etiske retningslinjer for folkevalgte og ansatte behandlet og vedtatt innenfor valgperioden.

Kommunenes etiske retningslinjer vil danne grunnlag for at styret i selskapet og den enkelte daglige leder i samarbeid utarbeider etiske retningslinjer for selskapet.

De etiske retningslinjene i selskapene bør blant annet inneholde:

- Identifisering av hvilke kjerneverdier selskapet skal stå for (kjerneverdier beskriver hvem vi er, hvordan vi jobber og kan for eks. være redelighet, åpenhet eller hvilke verdsett som styrer de daglige prioriteringene)
- Tiltak som ledelsen forplikter seg til å ha ansvar for
- Analyser av risikoen for ulovlige, irregulære og uetiske forhold i selskapet
- Kommunenes etiske retningslinjer skal legges til grunn for tilsvarende dokument i selskapene.

5.4 Anskaffelser

Selskapene skal følge det til enhver tid gjeldende regelverk for offentlige anskaffelser.

Alle selskaper som er styrt og kontrollert av det offentlige, har virksomhet finansiert av det offentlige eller har mer enn 50% av medlemmer i styrende organer oppnevnt av det offentlige, er underlagt regelverket dersom selskapet tjener allmennhetens behov.

Bare dersom selskapet er av industriell eller forretningsmessig karakter med formål om inntjening og overskudd til eierne, er det unntatt.

5.5 Styrevervregister

I Kongsvingerregionen skal samtlige oppnevnte medlemmer registrere sitt verv/rolle ift selskapsinteresse iht kommunesektorens styrevervregister. Dette fordi vi ønsker transparens og høy grad av åpenhet om disse forhold.

Ansvar for å påse at dette skjer, påhviler både selskapets styre og daglige ledelse, så vel som den enkelte kommune som naturlig oppfølging av lokal eierskapsmelding.

5.6 Varsling av kritikkverdige forhold

Arbeidsmiljøloven lovfester retten til å varsle om kritikkverdige forhold i virksomheten.

Kongsvingerregionen ønsker at det utarbeides gode rutiner for varsling som er tilpasset den enkelte virksomhet der kommunene har eierinteresser, da dette også er en viktig del av en god eierstyring.

Varslingsrutinene utarbeides med utgangspunkt i oppdaterte kommunalt vedtatte varslingsrutiner.

6 OVERSIKT OVER SELSKAPSFORMER OG STYRINGSMULIGHETER

Etter kommunelovens §17-1 skal interkommunalt samarbeid om felles oppgaver foregå gjennom

- Interkommunalt politisk råd
- Kommunalt oppgavesamarbeid
- Vertskommunesamarbeid
- Interkommunalt selskap (IKS)
- Aksjeselskap (AS)
- Samvirkeforetak
- Forening
- Eller annen måte som det er rettslig adgang til.

Det er viktig å merke seg at adgangen til organisering må ha rettslig grunnlag, og at det er strammere regler enn tidligere. Kommunale oppgavefelleskap skal følge anvisninger i kommuneloven og er forpliktet til å ha et representantskap.

Når oppgaver skilles ut i egne selskaper som eksempelvis IKS og AS, vil det juridiske ansvaret for aktivitetene ligge i selskapene, og selskapene vil derfor være unntatt fra de alminnelige styringslinjene etter kommuneloven.

På generelt grunnlag er styring av selskaper regulert i ulike lover. De viktigste lovene er:

- **Aksjeloven**
 - aksjeselskaper
- **Lov om interkommunale selskaper**
 - interkommunale selskaper
- **Samvirkeoven**
 - Samvirkeforetak
- **Kommuneloven**
 - kommunale foretak
 - kommunale oppgavesamarbeid
 - vertskommunesamarbeid
- **Stiftelsesoven**
 - stiftelser

Kommunen skal likevel føre kontroll og tilsyn med sitt eierskap. Det skal etableres et system for den enkelte kommunes rapportering fra oppnevnt eierrepresentant til egen kommune.

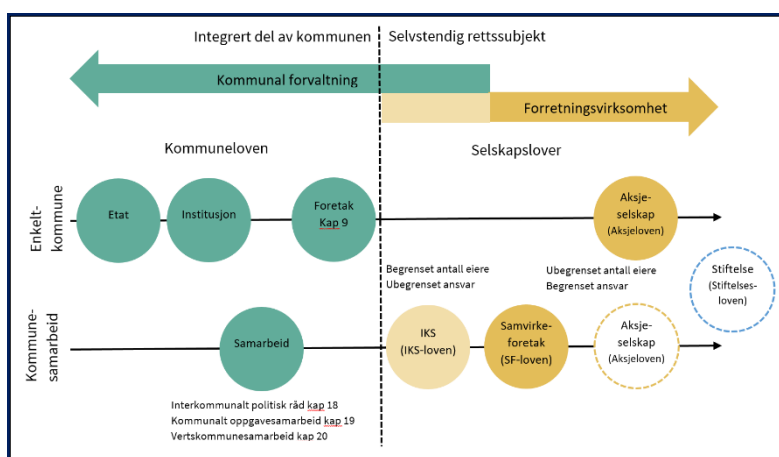
I tillegg til lovens pålegg vil det være behov for å fastsette lokale bestemmelser ved ulike typer selskapsdeltakelse:

- Aksjeselskaper - det må fastsettes vedtekter, ofte også aksjonæravtaler
- Interkommunale selskaper - det må inngås selskapsavtaler mellom eierne
- Kommunale foretak - vedtekter fastsettes av kommunestyret
- Kommunale oppgavesamarbeid – samarbeidsavtale vedtas av kommunestyret
- Vertskommunesamarbeid – samarbeidsavtale vedtas av kommunestyret
- Samvirkeforetak – opprettes ved stiftelsesdokument
- Stiftelser - opprettes via eget stiftelsesdokument med vedtekter

I tillegg til de formelle rammene for selskapene, har kommunestyret i egenskap av eier behov for å uttrykk mål, rammer og resultatkrav til selskapene. Det er disse forhold som utgjør kommunenes *eierstrategi* – hva kommunen vil med sin deltakelse i selskapet.

Eierne skal så langt det er mulig utarbeide en langsiktig eierstrategi, der det angis konkrete mål og krav til resultater som samsvarer med selskapets formålsparagraf.

Figur 1 nedenfor illustrerer hvilke selskapsformer kommunen kan delta i, og hvilke juridiske rammeverk disse er underlagt.



Figur 1: Illustrerer selskaps- og samarbeidsformer med grad av styringsmuligheter

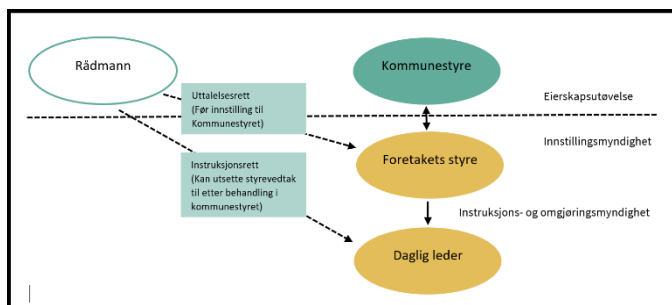
6.1 Kommunalt foretak (KF)

Kommunalt foretak er regulert i kommunelovens kap. 12. Et KF er ikke et eget rettssubjekt, men en del av kommunens juridiske ramme. Et KF er derfor ikke rettslig og økonomisk et selvstendig selskap, men en integrert del av kommunens virksomhet.

Selskapets forpliktelser er kommunens forpliktelser, selskapets overskudd er kommunens overskudd osv.

Kommunestyret er selskapets øverste organ, men selskapet ledes av et styre som treffer bestemmelser om selskapets drift innenfor rammer gitt av kommunestyret (vedtekter, økonomiplan/årsbudsjett osv.).

Rådmannen har rett til å få seg forelagt saker som skal til styret – og som senere skal til politisk behandling – til uttalelse før styrebehandlingen. Tilsvarende har rådmannen fullmakt til å pålegge daglig leder å utsette iverksetting av et styrevedtak som rådmannen mener må framlegges for kommunestyret. For øvrig opptrer styret formelt fritt innenfor selskapets rammer og skiller seg således vesentlig ut fra kommunens virksomheter for øvrig.



Figur 2: Forenklet styringsmodell for kommunale foretak.

6.2 Interkommunalt selskap (IKS)

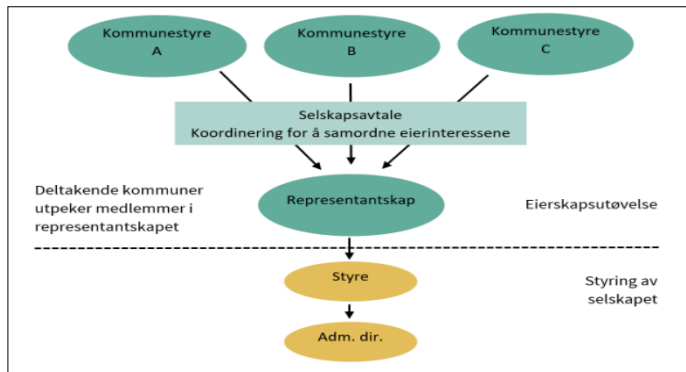
Samarbeid mellom flere kommuner i interkommunalt selskap er regulert i lov av 29. januar 1999 nr. 6 om interkommunale selskaper. Interkommunale selskaper er egne rettssubjekter og er derfor rettslig atskilt fra eierkommunene.

Hver kommune har et ubegrenset ansvar for sin andel av selskapets samlede forpliktelser (i motsetning til aksjeselskaper som har begrenset ansvar til kommunens andel av aksjekapitalen).

Ved etablering av IKS inngår deltakerkommunene en selskapsavtale som gir begrunnelse og rammer for selskapets virksomhet.

Et IKS' øverste styringsorgan er representantskapet. Eierstyring av et IKS kan derfor bare skje gjennom representantskapet. Dette innebærer at kommunestyret ikke kan instruere selskapets styre eller daglig leder.

Representantskapet i et IKS velger selv selskapets styre.



Figur 3: Forenklet styringsmodell for Interkommunalt selskap.

6.3 Aksjeselskap (AS)

Et aksjeselskap er et eget rettssubjekt som reguleres etter lov av 13. juni 1997 nr. 44 om aksjeselskaper. Eierne er ikke ansvarlig for selskapets forpliktelser utover innskutt aksjekapital med mindre annet er avtalt.

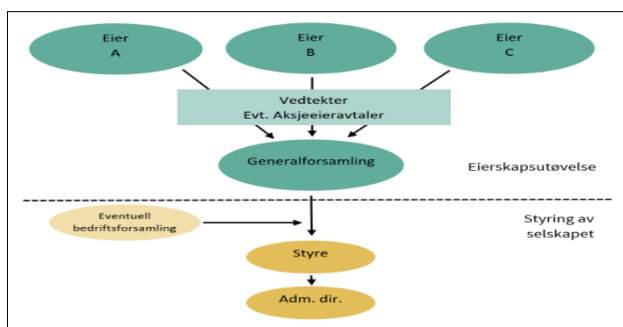
Aksjeselskap er den vanligste selskapsformen for bedrifter med forretningsmessige formål. Non-profit aksjeselskaper finnes imidlertid også.

Øverste styringsorgan i et aksjeselskap er generalforsamlingen. Formål og rammer for aksjeselskaper er ofte avtalt mellom eierne i form av aksjonæravtale. Selskapet styres i henhold til aksjelovens bestemmelser, samt selskapets vedtekter.

Som for et IKS må kommunens eierrolle utøves gjennom deltakelse i generalforsamling. Kommunestyret kan gi instruksjer for hvordan kommunen som aksjonær skal opptre i generalforsamlingen.

Aksjeselskapets styre har sin lojalitet knyttet til selskapets formål og virksomhet. Ingen i et aksjeselskap kan sitte i et styre for å representere bestemte interesser eller eiere. Å være styremedlem i et interkommunalt selskap eller aksjeselskap er forskjellig fra å være kommunestyremedlem. Et styremedlem i AS har et personlig ansvar og representerer verken eget parti eller din kommune som aksjonær, men utelukkende deg selv. Du skal ivareta selskapets interesser på vegne av alle eierne.

Det er generalforsamlingen som velger styret i et aksjeselskap. Ofte forberedes valget gjennom en egen valgkomité.



Figur 4: Forenklet styringsmodell for aksjeselskap.

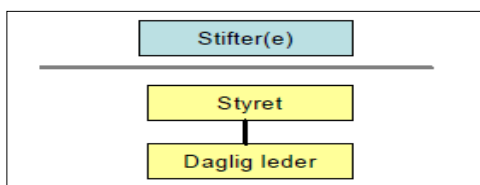
6.4 Stiftelse

En stiftelse har ingen eiere, bare stiftere. Stiftelser er egne rettssubjekter og er i prinsippet både selveiende og selvstyrende.

I stiftelsens vedtekter kan det bestemmes hvem som skal oppnevne styre i stiftelsen. På denne måten kan kommunen oppnå en indirekte styring av selskapet ved å oppnevne hele eller deler av styret. Kommunestyret kan ikke instruere de styremedlemmer som oppnevnes.

Styremedlemmene representerer kun seg selv i styret, og har et personlig ansvar for å ivareta stiftelsens formål.

Velger kommunen å opprette en stiftelse, fraskriver kommunen seg styringsretten over selskapet utover hva som er avtalt i stiftelsesdokumentet og vedtekter. Stiftelser kan ikke oppløses uten godkjenning fra Stiftelsestilsynet.



Figur 5: Styringsmodell for Stiftelse. Stiftelser er et selvstendig og selveiende rettssubjekt som opererer uavhengig av stifterne.

6.5 Kommunalt oppgavesamarbeid

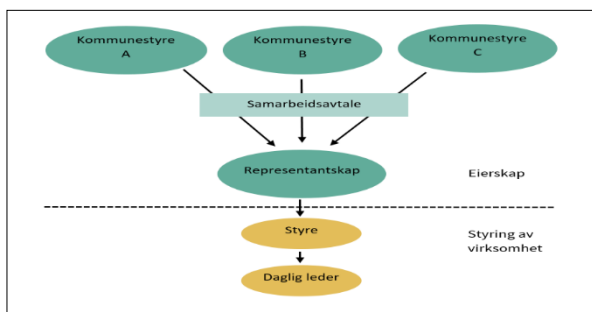
Kommunelovens kapittel 19 har regler om kommunalt oppgavefelleskap. Dette erstatter tidligere såkalte §27-samarbeid.

Den enkelte deltaker har ubegrenset økonomisk ansvar for sin andel av oppgavefelleskapets forpliktelser.

Representantskapet er øverste organ i et oppgavefelleskap. Samtlige deltakere skal være representert med minst ett medlem i representantskapet. Representantskapet kan selv opprette andre organer til styring av oppgavefelleskapet. Det velger selv leder, nestleder og øvrige medlemmer og varamedlemmer til slike organer.

Det er krav om at alle deltakere i oppgavefelleskapet inngår en samarbeidsavtale. Et kommunalt oppgavefelleskap etter kapittel 19 kan ikke gis myndighet til å treffe enkeltvedtak.

Innen 2023 må alle §27-samarbeid omgjøres til kommunalt oppgavesamarbeid etter ny kommunelov kapittel 19 dersom ikke annen organisering blir valgt.



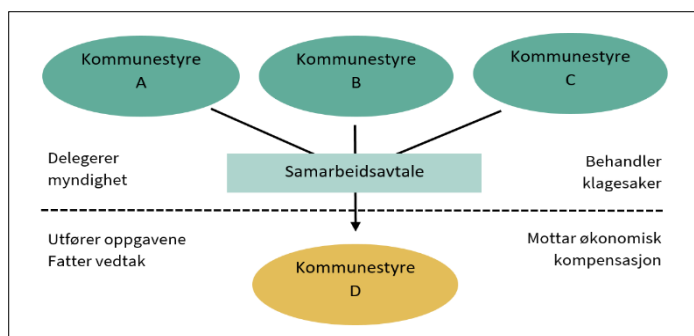
Figur 6: Styringsmodell for Kommunalt oppgavesamarbeid.

6.6 Administrativt vertskommunesamarbeid

Vertskommunesamarbeid etter kommunelovens kapittel 20 gir en kommune muligheten for å delegerer oppgaver og utøvelse av offentlig myndighet til en vertskommune. Det opprettes ikke en egen virksomhet/enhet, men oppgaver overlates til en annen kommune for å løses av denne.

Det skal opprettes en skriftlig samarbeidsavtale som skal vedtas av samtlige kommunestyrer i samarbeidet.

Vertskommunen står fritt til å organisere oppgavene den har fått delegert. Folkevalgte i vertskommunen har ingen instruksjonsmyndighet på områdene som er underlagt samarbeidsavtalen.



Figur 7: Styringsmodell for Vertskommunesamarbeid.

7 ROLLER OG ANSVAR

Kommunene i Kongsvingerregionen avgjør selv hvordan de ønsker å organisere sin tjenesteproduksjon. Dersom kommunen vurderer å organisere deler av sin tjenesteproduksjon gjennom en selskapsform som nevnt ovenfor, er det naturlig at følgende forhold vurderes nøye:

- Muligheter og behov for politisk styring
- Kommunens økonomiske ansvar kontra selskapets økonomiske frihet
- Risikovurderinger i forhold til tjenesteleveransene til innbyggere

Kommunestyret har av dette det overordnede ansvar i forhold til kommunens eieroppfølging.

Det er en forutsetning - og nødvendighet - at kommunene i Kongsvingerregionen har en samlet og felles forståelse for de ulike roller, og god kunnskap om eierskap og eierstyring.

Kommunestyret selv skal blant annet fatte vedtak om etablering og avvikling av selskaper, oppnevne representanter til eierorganene, utforme og vedta kommunens eierskapspolitikk ved en egen kommunal eierskapsmelding samt føre tilsyn og kontroll med forvaltningen av eierinteressene. Enkelte saker kan derfor ikke delegeres.

Formannskapet kan utøve eierrollen gjennom å følge opp selskaper der kommunen er eier eller deleier dersom dette er fastsatt i kommunens interne delegasjonsreglement.

Valgte representantskapsmedlemmer representerer kommunens interesser i selskaper og samarbeid, mens ordfører eller den ordfører delegerer sin fullmakt til, er kommunens representant i generalforsamlingen for aksjeselskaper der kommunen har et eierskap.

Generalforsamling og representantskap er et selskaps besluttende organ.

Rådmannen er en viktig ressurs i kommunens oppfølging av selskaper og samarbeidsløsninger. Generelt er rådmannen ikke delegert fullmakt i forhold til selskaper kommunen er deleier i, og har således ikke ansvar for eller innflytelse over selskapene.

Rådmannen har likevel følgende roller i forhold til kommunale selskaper og samarbeid:

- Rådmannen skal umiddelbart orientere formannskapet om han får kjennskap til forhold i selskapene som kan påvirke videre eierskap
- Rådmannen utarbeider forslag til eierskapsmelding som skal forelegges formannskapet årlig.
- Rådmannens formelle rolle er avgrenset til å forberede og legge fram saker fra selskapene til politisk behandling i formannskapet.
- Rådmannen har en særskilt rolle i forhold til kommunale foretak ettersom disse er en del av kommunens juridiske virksomhet, jfr kommunelovens kapittel 9.
- Når det legges til rette for dialog-, rapporterings- og drøftingsmøter mellom kommunen som eier og dens selskaper, deltar rådmannen i disse, sammen med politisk ledelse.

Kontrollutvalget har ansvaret for å påse at forvaltning av kommunens eierinteresser ivaretas på en forsvarlig måte. Utvalget kan iverksette tiltak som eierskapskontroll, innhente informasjon og ivareta uavhengige undersøkelser i forhold til selskapsstyringen.

7.1 Folkevalgtes rolle og ansvar

Rollen som eier ivaretas av kommunestyret. Kommunestyret er ansvarlig for at dens betydelige verdier forvaltes av selskapene, samarbeidene og foretakene til beste for kommunens innbyggere.

Kommunestyret fastsetter gjennom sin egen eierskapsmelding rammene for kommunens eierskap, herunder formål med eierskapet.

Saker av vesentlig prinsipiell og politisk betydning skal alltid forelegges kommunestyret.

Kommunestyret kan delegere sin myndighet så fremt kommuneloven eller annen lov ikke er til hinder for det, jfr. kommuneloven §5-3. Delegert myndighet skal utøves innenfor rammene av vedtatt eierskapsmelding, samt andre føringer fastsatt av kommunestyret.

Formannskapet bør delegeres myndighet i saker vedrørende oppfølging av kommunens eierinteresser.

Kommunestyret velger medlemmer til representantskap i interkommunale selskaper og bestemmer selv om dets representanter skal velges ved forholdsvalg eller flertallsvalg. Kommunestyret velger også styrerepresentanter til ulike selskaper og organisasjoner der kommunen har rett til å utpeke styremedlemmer.

Det bør vurderes hensiktsmessigheten i å utpeke aktive folkevalgte fra kommunestyre eller politiske utvalg som styrerepresentanter. anbefalingen er å unngå dette. Aktive folkevalgte i styreverv er uheldig grunnet interesse- og rollekonflikter.

7.2 Ordførerens rolle og ansvar

Det tilligger ingen formell lovpålagt rolle for ordføreren i forhold til kommunens eierskap, med mindre kommunestyret har gjort et slikt vedtak.

Ordfører har fullmakt til å representere kommunestyret som eier under generalforsamling og representantskap hvis ikke annet er fastsatt av kommunestyret selv, eller om slik myndighet er fastsatt i delegasjonsreglementet.

Aksjeeier har anledning til å ha med seg rådgiver i generalforsamling. Denne kan gis talerett. Det bør alltid vurderes – i samarbeid med rådmannen – om det kan være hensiktsmessig å medbringe en representant fra administrasjonen til møter som eier.

7.3 Den enkelte folkevalgtes rolle som medlem av representantskap

Den enkelte folkevalgte og medlem av representantskap i et interkommunalt selskap har som del av kommunestyret en logisk eierrolle på vegne av kommunestyret, derimot ingen eierrolle som enkeltperson.

Medlem av representantskap ivaretar kommunestyrets eller formannskapets syn på saker til behandling i representantskapet, som representant fra sin kommune.

7.4 Rådmannens rolle og ansvar

Rådmannen er ansvarlig for å saksforberede eiersaker til politiske behandling, jfr. kommuneloven §23 nr 2.

Rådmannen skal legge til rette for nødvendig kontakt og dialog mellom selskap og eier utenom generalforsamling. Rådmannen skal gjennomgå selskapenes årsrapport før disse forelegges kommunestyret til orientering.

Profesjonell eierstyring og selskapsoppfølging krever faglig, juridisk og økonomisk kompetanse, samt innsikt i politiske prosesser og eierinteresser.

Rådmannen ivaretar disse oppgavene gjennom å etablere et eierskapssekretariat med ansvar og oppgaver tilpasset behovet i egen kommune. Sekretariatet kan settes sammen av ansatte også fra annen administrativ funksjon, men bør inneha økonomisk og juridisk kompetanse. Nødvendig annen fagkunnskap kan trekkes inn ved behov.

Sekretariatet har ansvar for at rådmannens eieroppgaver blir utført for blant annet å

- saksbehandle og tilrettelegge for politiske vedtak i eiersaker. Dette ivaretas ved at det legges fram saker av særlig prinsipiell karakter til drøfting i Formannskapet før saker behandles i representantskap eller generalforsamling
- etablere og følge opp retningslinjer for kontroll og evaluering av selskapene
- bistå ordfører og andre i å utøve eierstyring på vegne av kommunen, herunder forberede og delta i generalforsamlinger og representantskap, samt rådmannens deltakelse på eiermøter som støtte for ordfører eller kommunens representant
- ivareta dialog mellom kommunen og selskapene utenom generalforsamling og representantskap, herunder dialogmøter med Formannskapet
- utarbeide og vedlikeholde kommunens eiermelding
- delta i regionens arbeid med felles retningslinjer for god eierstyring

Rådmannens ansvar for saksforberedelse baseres på tilgang til selskapenes virksomhet, planer, budsjett og regnskap. Denne tilgangen skal harmoniseres med selskapene etter dialog og samhandling mellom selskap og rådmannen.

Kommunale foretak er en del av kommunens ordinære økonomiske og juridiske ansvar, selv om de opererer med eget styre og eget budsjett.

8 UTØVELSE AV EIERSKAP

Den enkelte kommune i Kongsvingerregionen skal som eier kun fremme sine interesser og utøve sitt eierskap gjennom generalforsamlinger og representantskap.

Valgte representanter fra den enkelte kommune har ingen myndighet alene til å forplikte kommunen i saker av prinsipiell, økonomisk eller politisk karakter.

- Det skal utarbeides samarbeidsavtaler og aksjonæravtaler i selskaper og samarbeid hvor det er flere eiere
- Eierne skal gjennom krav til resultater og rapportering fremme forventninger til selskapene om kommende års målsettinger for selskapets drift.
- Det skal i den enkelte kommune hvert år avholdes møte mellom eiere og selskaper. Møtet skal sikre åpen dialog og kunnskap om status i de enkelte selskapene kommunen er hel-/deleier i. Selskapene kan ikke instrueres av uttalelser gitt i slike møter.
- Eierkommuner kan når som helst ta initiativ til uformelle drøftinger med selskapene utenom lokale årlige eiermøter. På tilsvarende måte kan det enkelte styre i et selskap når som helst innkalle til ekstraordinære eiermøter når spesielle saker ønskes avklart.
- Eierkommuner som ønsker å gjøre vesentlige endringer i bevilging til/tjenestekjøp fra et selskap, må varsle dette innen 1. juli året før endringen skal tre i kraft.

Det bør avholdes regelmessige eiermøter for informasjonsutveksling. Det fattes logisk ingen vedtak i eiermøtene. Når det avholdes eiermøter skal rådmannen i den enkelte kommune (og eventuelt annen relevant funksjon fra administrasjonen som rådmannen utpeker) være tilstede.

8.1 Valg av representanter i selskaper

Når et kommunestyremedlem velges som kommunens medlem til et selskaps representantskap eller generalforsamling, representerer ikke lenger medlemmet seg selv eller parti, men kommunen.

Representanten er forpliktet til å ivareta sin rolle innenfor det kommunestyret eller formannskapet har vedtatt, selv om representanten selv har hatt et annet syn i politiske fora.

Dersom det i kommunen ikke foreligger noen vedtatt eierstrategi, eller instruks for hvordan representant skal opptre, er det opp til representanten selv å stemme etter sin egen vurdering innenfor rammene av lov, selskapsavtale/aksjonæravtale/samarbeidsavtale og allmenne krav til lojalitet mot både selskapet og den kommune man representerer.

Så lenge det ikke utføres kriminelle handlinger i rollen som medlem i representantskap eller generalforsamling, kan en folkevalgt aldri stilles rettslig til ansvar for måten rollen ivaretas på.

- Kommunestyret velger representanter til generalforsamling/representantskap i selskaper kommunen er hel- eller deleier
- Generalforsamling/representantskap velger styremedlemmer i selskapene.
- Kommunestyret velger styremedlemmer til kommunale foretak.
- Medlemmer og varamedlemmer i kommunestyret kan ikke velges som styremedlemmer i selskaper hvor kommunen har eierinteresser.

Både folkevalgte og andre er valgbar til kommunale selskapers styringsorganer. Ingen kan inneha samme funksjon/rolle i et kommunalt styringsorgan ut over 8 år.

Rådmannen er valgbar til styringsorgan i interkommunale/kommunale selskaper og samarbeidsformer. Dette bør ses opp mot hensynet til komplementær kompetanse som del av kommunens representasjon og eierinteresse/-styring.

8.2 Instruksjon av valgte representanter

Eierkommunene i Kongsvingerregionen kan ved politiske vedtak instruere sine representanter i generalforsamling og representantskap.

Generalforsamling og representantskap kan instruere sitt styre så langt lovverket, og vedtekter eller selskapsavtale tillater.

Styret har anledning til å instruere daglig leder i selskapet.

8.3 Styresammensetning og styrets rolle

Kommunestyret oppnevner styremedlemmene i et kommunalt foretak, mens det i et interkommunalt selskap er representantskapet som velger styret. I aksjeselskap velger generalforsamlingen styret.

Det er krav om minst 40% representasjon fra hvert kjønn.

Styremedlemmer skal velges ut fra selskapets samlede interesser. Det skal legges vekt på at styremedlemmenes kompetanse er komplementære, slik at styret innehar bredest mulig relevant kompetanse innenfor de fagområder som er ønsket og nødvendig for selskapet.

Det stilles følgende generelle kompetansekrav til styremedlemmer:

- God økonomisk innsikt
- God kjennskap til selskapets virksomhet
- Personlig integritet
- God gjennomføringsevne
- Styrekompetanse

Styremedlemmer velges normalt for en valgperiode (4 år), men 2 år kan også benyttes.

Varamedlemmer til styret har rettigheter og plikter i styret først når de tiltrer styret i faste medlemmers forfall. Numeriske varamedlemmer er å foretrekke framfor personlige.

Styrevervet er et frivillig og personlig verv. Et styremedlem representerer seg selv, og skal ivareta selskapets interesse på vegne av alle eierne. Styret skal altså ensidig ha selskapets interesser for øyet.

Det er egne regler i de ulike selskapslovene for ansattes representasjonsrett i styret.

Med utgangspunkt i at styret skal ivareta alle eiere og selskapets interesse, har kompetanseprinsippet blitt dominerende ved valg av styremedlemmer til fordel for representasjonsprinsippet. Dette gjør det naturlig også å utpeke kommunens rådmann som kommunens representant i styrer.

Det overordnede ansvar for forvaltningen av selskapet tilligger styret, som også har ansvaret for at selskapet drives i samsvar med formålet for selskapet slik dette er uttrykt fra eierne. Samtidig skal styret ivareta andre interessenters interesse i selskapet som:

- De ansatte
- Kundene
- Leverandører
- Offentlige skatte- og avgiftsmyndigheter

Ansvaret som styremedlem er personlig.

Dette ansvaret kan bli et personlig økonomisk ansvar for vedkommende styremedlemmer (erstatningsansvar). I tillegg hjemler aksjeloven også et straffeansvar, hvor forsett eller uaktsomhet kan utløse et slikt ansvarsgrunnlag. Det er mulig å tegne ansvarsforsikring for styremedlemmer.

8.3.1 Opplæring av styrerepresentanter

Ved valg av nye styrerepresentanter skal det gjennomføres opplæring. I opplæringen skal det legges vekt på å gi en grundig innføring i styrets arbeidsform, herunder skillet mellom strategioppgaver, kontrolloppgaver, organiseringsoppgaver og egenoppgaver som styre.

8.3.2 Styreinstruks

Det skal utarbeides styreinstruks i alle selskaper i Kongsvingerregionen. Styret har ansvar for å utarbeide denne instruks.

Styreinstruksen skal gi nærmere regler om styrets arbeid og saksbehandling, hvilke saker som skal styrebehandles, daglig leders arbeidsoppgaver og plikter overfor styret, samt regler for innkalling og møtebehandling.

8.3.3 Rapportering

Alle selskaper hvor kommunene i Kongsvingerregionen er eier, skal oversende årsrapport til kommunene. På bakgrunn av rapportene skal formannskapet hver høst gjøre en vurdering av kommunens videre engasjement.

Alle selskaper som leverer tjenester på vegne av kommunene, skal rapportere til overordnede myndigheter.

Kommunen som eier kan be om særskilt statusrapportering fra alle selskaper.

8.3.4 Rollen som daglig leder

Styret ansetter selv daglig leder og utarbeider instruks for denne.

Daglig leder forholder seg til sitt styre, og kun dette. Daglig leder forholder seg følgelig tjenestevei i sin rolle, og ikke overfor den enkelte eierkommune eller andre politiske fora i kommunene.

Formelt har kommunen som eier ingen formell relasjon til daglig leder.

Styret skal føre tilsyn med daglig leders ledelse av selskapet.

8.4 Generelle krav til selskaper hvor kommunen er deleier

Selskapene skal sørge for at alle saker som skal opp til behandling i styre, generalforsamling eller representantskap er godt utredet, slik at eierne har tilstrekkelig grunnlag for å fatte beslutninger.

Etter aksjeloven skal innkalling til generalforsamlinger skje senest én uke før møtet skal avholdes.. Det er et lovmessig krav at det samtidig skal angis hvilke saker som skal behandles. Årsregnskap, eventuell årsberetning og revisjonsberetning, skal sendes senest én uke før møtet. Eventuelle vedtektsendringer skal gjengis i innkallingen.

For kommunene er det ønskelig at innkalling og samtlige saksdokumenter til generalforsamling oversendes *minst fire uker* før generalforsamling avholdes. Dette bør inntas i vedtektene.

Generalforsamlingen skal være avholdt innen utgangen av juni hvert år om annet ikke er angitt.

Styret kan innkalle til ekstraordinær generalforsamling, og skal innkalle når revisor eller aksjeeiere som representerer minst en tidel av aksjekapitalen krever det. Generalforsamlingen skal avholdes senest én måned etter at kravet er fremsatt. Når samtlige aksjeeiere samtykker, kan generalforsamling avholdes uten styrevedtak.

Etter lov om interkommunale selskaper skal innkalling og saksdokumenter til representantskapsmøter oversendes minst fire uker før møtet skal avholdes. Det bør imidlertid tas inn i selskapsavtalene at innkalling med saksdokumenter skal sendes *minst 6 uker før* møtet skal avholdes.

Ekstraordinært representantskapsmøte kan innkalles med minimum 8 dager varsel.

8.5 Godtgjørelser

Det er selskapene som dekker godtgjørelse til sine representanter i representantskap, generalforsamlinger og for styremedlemmer. Daglig leder og styrets godtgjørelser bør fremgå av årsrapport/noter til regnskapet for selskapet.

Når det gjelder nivået på godtgjørelsen til styret, bør det tas utgangspunkt i godtgjørelsen for folkevalgte i kommunen. Ved fastsettelsen av styregodtgjørelse skal arbeidsmengde og møtehyppighet vurderes, i tillegg til det forhold at styremedlemmer har et personlig ansvar som styremedlem.

Av og til er det også nødvendig å hente inn spisskompetanse til styret, og da bør markedspris være akseptabelt.

Et annet moment som skal vektlegges er hvor konkurranseutsatt selskapet er. Å lede et selskap som driver monopolbasert virksomhet etter selvkostprinsippet er relativt enkelt i forhold til å lede et selskap som skal hente sine inntekter etter konkurranse i markedet. Dette skal styregodtgjørelsen reflektere.

Kongsvingerregionens kommuner har kommet til enighet om følgende rettlede styregodtgjørelser:

Type godtgjørelse	Lite selskap under 20 ansatte	Middels selskap 20 – 100 ansatte	Større selskap
Styreleder - fast godtgjørelse	15 - 30000	30 - 60000	Marked
Styremedlem – Fast godtgjørelse	2 - 5000	5 - 10000	Marked
Styremedlem - godtgjørelse per møte	500 - 1000	500 - 1000	Marked
Leder av generalforsamling - fast godtgjørelse	0	0	Marked
Deltaker i generalforsamling - godtgjørelse per møte	500 - 1000	500 - 1000	Marked
Representantskapsleder og medlemmer	Vedtast og utbetales av den enkelte kommune, se under	Vedtast og utbetales av den enkelte kommune, se under	Vedtast og utbetales av den enkelte kommune, se under

Å være representantskapsmedlem er å anse som et politisk verv. Eventuelle godtgjørelser skal vedtas og utbetales i den enkelte kommune sammen med andre godtgjørelser til politikere.

For kommunalt ansatte som har styreverv i kommunale selskaper, forutsettes at styrevervet utøves på fritiden for å oppbevare møtegodtgjørelse.

Eventuelle kostnader knyttet til styreansvarsforsikring avgjøres av og dekkes av selskapene.

For noen selskaper kreves en praktisk tilpasning ut fra annet regelverk, tilsvarende ordninger, inngåtte selskapsavtaler osv. Vesentlige avvik fra prinsippene må rapporteres gjennom den årlige eierskapsmeldingen. Ved inngåelse av nye aksjonær- eller selskapsavtaler – eller revisjon av eksisterende - skal prinsippene i størst mulig grad innarbeides.

DEL 2.

Oversikt over selskapene

Oversikten inkluderer virksomheter med to eller flere kommuner i Kongsvingerregionen som eiere/samarbeidspartnere. Foretakene og samarbeidene er sortert i henhold til selskapsform.

Oppgave og tjenestesamarbeid uten formell juridisk enhet, er valgt ut med utgangspunkt i regional betydning (brukere, økonomisk bidrag)/aktivitetsnivå.

Innhold	
GIVAS IKS	2
Glåmdal Interkommunale Renovasjon IKS	4
Solør Renovasjon IKS.....	5
Revisjon Øst IKS	6
Konsek Øst IKS	7
Glåmdal Brannvesen IKS	8
Glåmdal Interkommunale Voksenopplæringscenter IKS.....	9
Klosser Innovasjon AS	10
Visit Kongsvingerregionen AS	11
Eskoleia AS	12
Ny vekst og kompetanse AS	13
Høgskolestiftelsen i Kongsvinger STI	14
Hedmark IKT.....	15
Kongsvingerregionen interkommunalt politisk råd	17
Glåmdal Interkommunale Krisesenter	18
Kongsvingerregionen Barnevernvakt	19
Teater i Glåmdal	20

GIVAS IKS

Org. nr:	989 016 245
NACE	37.000 Oppsamling og behandling av avløpsvann
Formål	<p>Selskapets formål er å utføre offentlige tjenester for sine eiere innenfor vann og avløp. I tillegg utføres septiktømming av mindre avløpsanlegg og vegvedlikehold for kommuner som ønsker dette. Selskapet skal eie og drive kommunaltekniske anlegg for vann og avløp i deltakerkommunene og ha ansvaret for alle oppgaver knyttet til forvaltning, planlegging, utbygging, drift og vedlikehold av offentlige vann- og avløpsanlegg i eierkommunene. GIVAS er delegert forvaltningsmyndighet, i den grad dette kan delegeres, innenfor for selskapets formål. Selskapet kan etablere eller delta i andre foretak dersom dette er hensiktsmessig for å oppfylle formålet.</p> <p>Selskapet kan også påta seg andre arbeidsoppgaver eierne og selskapet måtte bli enige om.</p> <p>Selskapet kan selge tjenester til andre enn sine eiere, så lenge dette ikke kommer i strid med selskapets formål eller utløser generell skatteplikt for selskapets virksomhet.</p> <p>Deltakerkommunene har en felles ambisjon om GIVAS skal videreutvikles til et felles infrastruktur- og kommunalteknisk selskap for kommunene i regionen. Det skal derfor arbeides for at flere av kommunene i regionen skal tas opp som deltakerkommuner på hele eller deler av virksomheten.</p>
Etablert	2005
Deltakere	Kongsvinger, Eidskog, Nord-Odal, Grue
Forretningskontor	Otervegen 9, 2211 Kongsvinger
Rettslige rammer	Interkommunalt selskap etter lov om interkommunale selskaper (IKS)
Rammer/styringsdokumenter	Selskapsavtale Budsjett/økonomiplan Strategidokument
Representantskap	Representantskapet består av 8 medlemmer. Hver av eierkommunene har 2 representant hver. Representantene i de ulike eierkommunene skal stemme samlet pr. kommune og i henhold til den eierandel som representeres med den begrensning at medlemmene fra en kommune samlet kan ha en stemmeandel på maksimalt 49 %.
Styre	Valgkomiteen innstiller medlemmer til styret. Representantskapet velger 6 representanter hvorav en representerer de ansatte. Registrert i Styrevervregisteret
Eier- og ansvarsandeler	Eidskog kommune 11 % Nord-Odal kommune 11 % Grue kommune 19 % Kongsvinger kommune 59%
Økonomiske rammer og eventuelle tilskudd	Selskapets kostnader skal for selvkostområdene dekkes inn via gebyrer. For andre oppgaver skal

	kostnadene dekkes inn ved salg av selskapets tjenester og produkter. 2019: Driftsinntekter: 108'' Resultat: 3,3'' Ansatte: 44 EK andel: 6,3%
Administrativ forankring i kommunene	Ikke formelt vedtatt (fag, økonomi, eierskap)
Webside	www.givas.no

Glåmdal Interkommunale Renovasjon IKS

Org. nr:	870 963 882
NACE-kode	38.110 Innsamling av ikke-farlig avfall
Formål	Selskapets hovedformål er å utføre offentlige tjenester for sine eiere, knyttet til renovasjon og innsamling av husholdningsavfall i eierkommunene. Selskapet skal være en pådriver for fremtidsrettede og miljømessige gode løsninger for avfallshåndtering. Selskapet skal også være en pådriver for avfallsminimering, gjenbruk, gjenvinning og forsvarlig sluttbehandling av avfallet. Eierkommunene har plikt til å levere alt avfall fra kommunenes virksomheter til selskapet, og skal ikke videreføre eller opprette mottaksanlegg for avfall uten etter avtale med selskapet.
Etablert	1994
Deltakere	Kongsvinger, Eidskog, Sør-Odal, Nord-Odal
Forretningskontor	Hærnesvegen 299, 2116 Sander
Rettslige rammer	Interkommunalt selskap etter lov om interkommunale selskaper (IKS)
Rammer/styringsdokumenter	Selskapsavtale Økonomiplan Ny selskapsavtale ble vedtatt i alle eierkommunene i slutten av 2014.
Representantskap	Representantskapet består av 8 medlemmer. Hver av eierkommunene har 2 representant hver. Stemmevekt fordeles på x % hver eier.
Valg av styret	Valgkomiteen innstiller medlemmer. Representantskapet velger 5 medlemmer.
Eier- og ansvarsandeler	Kommunene har eierandel i selskapet etter prosentvis andel av innbyggere. Kongsvinger 48,1 % Eidskog 16,9% Sør-Odal 21,2% Nord-Odal 13,8%
Økonomiske rammer og eventuelle tilskudd	Selskapet skal levere sine tjenester til selvkost, og har ikke erverv til formål. 2019: Driftsinntekter: 57'' Resultat: -1,1'' Ansatte: 51 EK andel: -1,3%
Webside	www.gir.hm.no
Datterselskap	Retura Glåma AS Glåmdal Bioenergi. Intensjonsavtale om oppkjøp av Solør Bioenergi AS inngått høsten 2020.

Solør Renovasjon IKS

Org. nr:	870 963 882
NACE-kode	38.110 Innsamling av ikke-farlig avfall
Formål	Selskapets hovedformål er å utføre offentlige tjenester for sine eiere, knyttet til renovasjon og innsamling av husholdningsavfall i eierkommunene. Selskapet skal være en pådriver for fremtidsrettede og miljømessige gode løsninger for avfallshåndtering. Selskapet skal også være en pådriver for avfallsminimering, gjenbruk, gjenvinning og forsvarlig sluttbehandling av avfallet. Eierkommunene har plikt til å levere alt avfall fra kommunenes virksomheter til selskapet, og skal ikke videreføre eller opprette mottaksanlegg for avfall uten etter avtale med selskapet.
Etablert	2003
Deltakere	Grue, Åsnes, Våler
Forretningskontor	Negardsvegen 1, 2270 Flisa
Rettslige rammer	Interkommunalt selskap etter lov om interkommunale selskaper (IKS)
Rammer/styringsdokumenter	Selskapsavtale Økonomiplan
Representantskap	Representantskapet består av tre medlemmer fra Åsnes og to for henholdsvis Grue og Våler. Medlemmene har en stemme hver.
Valg av styret	Representantskapet innstiller og velger tre personer. I tillegg er det en ansattrepresentant.
Eier- og ansvarsandeler	I henhold til folketall på stiftelsestidspunkt?
Økonomiske rammer og eventuelle tilskudd	Selskapet skal levere sine tjenester til selvkost, og har ikke erverv til formål. 2019: Driftsinntekter: 28'' Resultat: 759' Ansatte: 32 EK andel: 33%
Webside	https://www.solorrenovasjon.no/

Revisjon Øst IKS

Org. nr:	974 644 576
NACE-kode	84.110 Generell offentlig administrasjon
Formål	<p>Revisjon Øst IKS har som oppgave å utføre revisjon i kommuner i henhold til Lov om kommuner og fylkeskommuner av 22. juni 2018 nr 83 (kommuneloven) med senere endringer, og skal sikre de deltakende eiere revisjon i egen regi.</p> <p>Revisjon Øst IKS skal tilby deltakerne tjenester i samsvar med Forskrift om kontrollutvalg og revisjon av 17.06.2019.</p> <p>Arbeidsrådet er nærmere definert i samme forskrift. Selskapet kan også tilby revisjonstjenester til andre virksomheter der selskapet er valgbar som revisor.</p> <p>Selskapet skal være på vakt for fellesskapets verdier, og selskapet skal gjennom dialog og samhandling med folkevalgte og administrativt nivå i eierkommunene, og gjennom sin revisjon- og kontrollaktivitet, bidra til å styrke tilliten til kommunal forvaltning. Selskapet skal levere sine tjenester til selvkost, og har ikke erverv til formål.</p> <p>Ved å være medeier i selskapet forplikter alle eierne seg til å kjøpe revisjonstjenester fra selskapet. Kontrollutvalgene kan bestille revisjonstjenester hos andre når selskapet ikke har kapasitet eller andre spesielle forhold tilsier at selskapet ikke bør utføre revisjonen.</p>
Etablert	2003
Deltakere	Kongsvinger, Eidskog, Sør-Odal, Nord-Odal, Grue, Åsnes, Innlandet fylkeskommune + flere
Forretningskontor	Kildevegen 14, 2340 Løten
Rettslige rammer	Interkommunalt selskap
Rammer/styringsdokumenter	Selskapsavtale og oppdragsavtaler Budsjett/økonomiplan
Representantskap	Representantskapet består av 17 medlemmer. Hver av eierkommunene har 1 representant hver.
Valg av styret	Representantskapet velger fire av styrets seksmedlemmer, samt personlige varamedlemmer for disse. To styremedlem velges av og blant de ansatte.
Eier- og ansvarsandeler	Eidskog kommune 3,5 % Grue kommune 3,0 % Sør-Odal kommune 4,0 % Kongsvinger kommune 9,0 % Nord-Odal kommune 2,5 % Åsnes kommune 5,0 % Øvrige kommuner resten
Økonomiske rammer og eventuelle tilskudd	Regnskapet er ikke offentliggjort. Kommunene betaler etter medgått tid.
Webside	https://www.revisjon-ost.no/

Konsek Øst IKS

Org. nr:	989 541 471
NACE- kode	84.110 Generell offentlig administrasjon
Formål	Konsek Øst IKS tidligere Glåmdal sekretariat IKS, har som oppgave å ivareta sekretærfunksjonen for kommunenes kontrollutvalg fastsatt av Kommunal- og regionaldepartementet med hjemmel i lov 25. september 1992 nr. 107 om kommuner og fylkeskommuner (kommuneloven § 77 nr. 11).
Etablert	2005. Fusjonert med Østerdal sekretariat november 2020.
Deltakere	Eidskog, Elverum, Engerdal, Grue, Kongsvinger, Nord-Odal, Stor-Elvdal, Sør-Odal, Trysil, Våler, Åmot og Åsnes kommune.
Forretningskontor	Fjellgata 4, 2212 Kongsvinger
Rettslige rammer	Interkommunalt selskap etter lov om interkommunale selskaper (IKS)
Rammer/styringsdokumenter	Selskapsavtale
Representantskap	7 medlemmer, består av lederne av kontrollutvalgene. Kontrollutvalgenes nestledere er varamedlemmer til representantskapet.
Valg av styret	Tre medlemmer. Representantskapet velger.
Eier- og ansvarsandeler	Eierfordeling etter fusjon er ikke tilgjengelig pt.
Økonomiske rammer og eventuelle tilskudd	Selskapet skal levere sine tjenester til selvkost, og har ikke erverv til formål. Ved å være medeier i selskapet forplikter alle eierne seg til å kjøpe revisjonstjenester fra selskapet. 2018: Driftsinntekter, 2,1 M Resultat: 196' Ansatte: 2,8 årsverk (2021) Disp. Fond: 328'
Webside	https://www.konsek-ost.no/

Glåmdal Brannvesen IKS

Org. nr:	989 566 369
NACE-kode	84.250 Brannvern
Formål	Virksomhetens formål er, på vegne av deltakerne, å ivareta de oppgaver som deltakerne er pålagt i henhold til Lov om vern mot brann, eksplosjon og ulykker med farlige stoff og om brannvesenets rednings oppgaver (brann- og eksplosjonsvernloven) §§ 9 og 11. Virksomheten har ansvar for beredskap mot akutt forurensning i henhold til avtale om interkommunalt samarbeid i IUA region II, kfr. Lov om forurensninger og om avfall. Virksomheten har ansvar for drift av brannstasjonene i brannvernregionen, samt drift og vedlikehold av materiell som disponeres i den grad det er virksomhetens eiendom. Virksomheten skal bistå deltakerne med å se til at kummer, brannventiler, hydranter, anvisere og lignende anretninger er i orden, og skal når det er mulig ut fra den øvrige tjenesten, bistå deltakerne med rydding av snø og is ved/på disse. Virksomheten kan selge konsulenttjenester og andre tjenester, drive kurs og opplæringsvirksomhet, samt påta seg inntektsbringende oppgaver som naturlig hører til virksomhetens fagområde. Omfanget av slike tjenester og tilleggsoppgaver skal begrenses til hva styret finner forsvarlig innenfor den kapasitet virksomheten antas å ha, og under hensyntagen til forsvarlig ivaretagelse av virksomhetens primæroppgaver.
Etablert	2006
Deltakere	Kongsvinger, Grue (Eidskog – ikke oppdatert i BRREG?)
Forretningskontor	Haakon VII's veg 4, 2212 Kongsvinger
Rettslige rammer	Interkommunalt selskap etter lov om interkommunale selskaper (IKS)
Rammer/styringsdokumenter	Selskapsavtale Økonomiplan
Representantskap	Representantskapet består av 3 medlemmer.
Valg av styret	Tre valgte medlemmer, to ansatte representanter.
Eier- og ansvarsandeler	Kongsvinger 62% Eidskog 21% Grue 17%
Økonomiske rammer og eventuelle tilskudd	Selskapet skal levere sine tjenester til selvkost, og har ikke erverv til formål. Ansatte: 81
Webside	https://gbi.no/

Glåmdal Interkommunale Voksenopplæringscenter IKS

Org. nr:	885 019 552
NACE-kode	85.594 Voksenopplæringscentre
Formål	GIV skal bidra til å utvikle den voksne befolkningens kompetanse, ved å legge til rette og gi opplæring, slik at flest mulig kan delta i et stadig mer kompetanseintensivt arbeids- og samfunnsliv. Gjennom samarbeidet skal eierne sikres et godt fagmiljø med kompetente lærekrefter. GIV kan tilby opplæringstjenester til virksomheter som ikke er eiere i selskapet.
Etablert	2002
Deltakere	Kongsvinger, Eidskog, Sør-Odal, Nord-Odal, Grue, Åsnes, Våler, Innlandet fylkeskommune
Forretningskontor	Otervegen 26, 2211 Kongsvinger
Rettslige rammer	Interkommunalt selskap etter lov om interkommunale selskaper (IKS)
Rammer/styringsdokumenter	Selskapsavtalen for selskapet
Representantskap	Alle eiere har ett medlem i representantskapet, unntatt Kongsvinger kommune og Innlandet fylkeskommune som har to hver., dvs. 8 medlemmer.
Valg av styret	En valgkomité med tre medlemmer i forkant av representantskapsmøte som foreslår kandidater til leder og nestleder i representantskapet, samt styre, leder og nestleder i styret. Representantskapet velger 4 styremedlemmer. 1 styremedlem velges av og blant selskapets ansatte.
Eier- og ansvarsandeler	Innlandet fylkeskommune 29,7%, 237 760 Kongsvinger kommune 29,7%, 237 760 Eidskog kommune 11,2%, 89 200 Grue kommune 8,9%, 71 360 Nord-Odal 8,3%, 66 080 Sør-Odal kommune 12,2%, 97 840
Økonomiske rammer og eventuelle tilskudd	2019: Inntekter: 21,8'' Årsresultat: 1,1'' EK andel: 63,2% Ansatte: 31
Web	www.giv.no

Commented [ES1]: Konsek øst 1.1 2021. Konstituert

Klosser Innovasjon AS

Org. nr:	982 009 219
NACE-kode	70.220 Bedriftsrådgivning og annen administrativ rådgivning
Formål	Bidra til økt verdiskapning i Hedmark gjennom bistand til fasilitering, inkubasjon og innovasjonsledelse i nye og eksisterende bedrifter og i nettverk av bedrifter. Bidra til å styrke innovasjonsarbeidet og innovasjonskraften i Hedmark ved å være en utviklings- og koblingsagent og sørge for en bedre utnyttelse av kunnskapsproduksjonen i undervisnings- og forskningsmiljøene, samt koble denne med forretningskompetansen i næringslivet. Gjennom dette skal selskapet bidra aktivt til den langsiktige næringsutviklingen i Hedmark.
Etablert	2000
Eiere	SIVA, Innlandet, Sparebanken Kongsvinger, Eidskog, Nord-Odal, Grue, + flere. (30+)
Forretningskontor	Holsetgata 22, 2317 Hamar
Rettslige rammer	1520 Kommunalt eide aksjeselskaper mv.
Rammer/styringsdokumenter	Vedtekter Prosjektdokumenter/avtaler
Møter i generalforsamling	Ordførere i eierkommunene eller andre med fullmakt. Stemmer forholdsmessig i henhold til antall aksjer.
Valg av styret	Valgkomitee. Generalforsamling velger 6
Eier- og ansvarsandeler	Kongsvinger 5,97 % Eidskog 0,17 % Nord-Odal 0,03 % Grue 0,03 % SIVA Hamar Innlandet
Økonomiske rammer og eventuelle tilskudd	Eierkommunene bidrar med prosjektmidler og tilskudd, ofte basert på innbyggertall. Inntekter: 40'' Årsresultat: -116' EK andel: 45% Ansatte: 30
Webside	www.klosser.no

Visit Kongsvingerregionen AS

Org. nr:	999 209 149
NACE-kode	79.901 Turistkontorvirksomhet og destinasjonsselskaper
Formål	Være et felles markedsføringsorgan og ivareta reiselivsinteressene for de 7 Glåmdals kommunene. Selskapet skal gjennom sin virksomhet bidra til å øke trafikken til området, samt stimulere og styrke den samlede reiselivsnæringens lønnsomhet og konkurransevne. Selskapet skal arbeide med markedsføring og salg av regionen mot turoperatører og andre potensielle kjøpere i Norge og utlandet. Arbeide med produktutvikling innenfor regionen. Arbeide med produktpakking av produkter med utspring i regionen. Være en kontakt, koordinator og initiativtaker overfor aksjeeierne i markedsspørsmål. Være kontakten overfor nasjonale organisasjoner, Hedmark Fylkeskommune og de kommunale myndigheter i reiselivsfaglige spørsmål.
Etablert	2012
Eiere	Kongsvinger, Eidskog, Nord-Odal, Grue, Åsnes + øvrig. Fylkeskommunen og SIVA og Hamar kommune er hovedaksjonærer.
Forretningskontor	c/o Odal Næringshage Stasjonsvegen 16 2100 SKARNES
Rettslige rammer	1520 Kommunalt eide aksjeselskaper mv.
Rammer/styringsdokumenter	Vedtekter Prosjektdokumenter/avtaler
Møter i generalforsamling	Ordførere i eierkommunene
Valg av styret	Ingen valgkomitee. Generalforsamling velger styrets innstilling. 4 medlemmer.
Eier- og ansvarsandeler	Kongsvinger 52,44 % Eidskog 12,6 % Nord-Odal 10,57 % Grue 9,76 % Åsnes 14,63 %
Økonomiske rammer og eventuelle tilskudd	Finansieres via tilskudd fra eierkommunene og Sør-Odal. Inntekter: 1,1'' Resultat: -107' EK andel: 14,8% Ansatte: 0
Webside	https://www.visit-hedmark.no/no/kongsvingerregionen/

Eskoleia AS

Org. nr:	965 239 219
NACE	88.993 Arbeidstrening for ordinært arbeidsmarked 27.400 Produksjon av belysningsutstyr 88.911 Barnehager
Formål	Samfunnsøkonomisk- og bedriftsøkonomisk verdiskapning. Utøvelse av arbeidsinkludering med sikte på nytt yrkesvalg og ordinært arbeid er det primære formål, hensyntatt bedriftsøkonomisk virksomhet for å sikre selskapets drift og økonomi.
Etablert	1992
Deltakere	Kongsvinger, Eidskog,
Forretningskontor	Lensmann Jahnsens veg 39 2211 KONGSVINGER
Rettslige rammer	1520 Kommunalt eide aksjeselskaper mv.
Rammer/styringsdokumenter	Vedtekter Visjon Virksomhetsgrunnlag Strategi Etsiske retningslinjer HMS-politikk Kvalitetspolitikk
Møter i generalforsamling	Ordførere i eierkommunene
Valg av styret	Ikke valgkomitee. Styret innstiller og generalforsamling velger 6 medlemmer. Politikere i styret.
Eier- og ansvarsandeler	Eidskog 50% Kongsvinger 50%
Økonomiske rammer og eventuelle tilskudd	2019: Salgsinntekter: 59'' Andre driftsinntekter: 23'' Årsresultat: 2,9'' EK grad 55%a Ansatte: 101
Webside	www.eskoleia.no
Datterselskap	Eskoleia Progresso AS - omsetter for 15 mill. Er 100% eid av Eskoleia AS. Eidsvoll pulverlakk AS (oppkjøpt 2019) Flere andre selskap er innlemmet de siste årene.

Ny vekst og kompetanse AS

Org. nr:	870 963 882
NACE- kode	88.994 Varig tilrettelagt arbeid, 16.100 Saging, høvling og impregnering av tre, 56.290 Kantiner drevet som selvstendig virksomhet
Formål	Tilby en trygg, meningsfull og utviklende arena for mennesker som faller utenfor det ordinære arbeidsliv, samt tilby kvalifiserende tjenester i den hensikt å bidra til at alle mennesker blir i stand til å få, og beholde lønnet arbeid. Vekstbedriften og eierkommunene skal bidra til samskaping mellom NAV, frivillige organisasjoner og lokalt næringsliv for å fremme inkludering. Selskapet skal forbedre effekten av sosial- og velferdstjenester, sett både fra tjenestemottagerens og samfunnets perspektiv. Gjennom undervisnings-, utviklings- og forskningsarbeid skal selskapet være en støttespiller og kompetanseformidler for helse-, utdannings-, og velferdssektoren, samt det ordinære næringsliv. Selskapet skal sørge for lokale tiltaksplasser i de respektive kommuner og i regionen.
Etablert	2019
Deltakere	Kongsvinger, Nord-Odal, Grue
Forretningskontor	Kongsvinger
Rettslige rammer	2100 Private aksjeselskaper mv. (dette er feil)
Rammer/styringsdokumenter	Vedtekter
Møter i generalforsamling	Ordførere i eierkommunene
Valg av styret	Eksisterende styre innstiller. 8 medlemmer
Eier- og ansvarsandeler	Kongsvinger 49% Nord-Odal 25,5 % Grue 25,5 % Eierskapet er gjennom holdingselskapene under.
Økonomiske rammer og eventuelle tilskudd	Samlet omsetning ca 32 mill Det foreligger ikke konsolidert regnskap for 2019
Webside	https://ok-as.com/
Holdingselskap	Selskapet eies av holdingselskapene: Promenaden AS Odal vekst og kompetanse AS Grue Service AS

Høgskolestiftelsen i Kongsvinger STI

Org. nr:	977 116 740
NACE	85.429 Undervisning ved andre høgskoler
Formål	Etablere og utvikle høgskoletilbud i Kongsvingerregionen m.v.
Etablert	1997
Stiftere	Kongsvinger, Eidskog, Sør-Odal, Nord-Odal, Grue, Hedmark fylkeskommune. Råderett opphører etter opprettelse.
Forretningskontor	Strandvegen 3 2212 KONGSVINGER
Rettslige rammer	Næringsdrivende stiftelse Stiftelsesloven
Rammer/styringsdokumenter	Stiftelsesdokument. Vedtekter
Andre organ	Valgkomite. Vet ikke om det er andre organer. Årsmøte
Styret	Hvordan innstilles disse? Finner ikke noe om valgkomité. Hvem vedtar styret?. Min 3 medlemmer
Eier- og ansvarsandeler	Ingen eiere. Medstiftere: Kongsvinger kommune mf
Økonomiske rammer og eventuelle tilskudd	Kombinasjon offentlige tilskudd og egne inntekter (kurs til næringslivet. Ca 800') 2019: Inntekter 10 ′ Resultat: -173′ EK andel: 89% Ansatte: 27
Webside	www.hik.no

Hedmark IKT

Org. nr:	989 141 147 (organisasjonsledd)
NACE	84.110 Generell offentlig administrasjon
Formål	Hedmark IKT skal ivareta oppgaver knyttet til drift, service, forvaltning og utvikling av eierkommunenes informasjons- og kommunikasjonsteknologi (IKT), samt inngåelse og oppfølging av avtaler om kjøp av tjenester og varer fra eksterne leverandører innenfor dette området. Hedmark IKT skal være konkurransedyktig på pris og kvalitet. Hedmark IKT skal håndtere oppdrag etter bestilling fra kommunene og innenfor rammen av deltakerkommunenes til enhver tid gjeldende IKT-strategier. Virksomheten kan også levere tjenester som nevnt over til andre kommuner eller fylkeskommuner og virksomheter eller selskaper som er fullt ut eiet av det offentlige, eller i selskaper hvor kommunene har bestemmende innflytelse. Definisjonen av formål og ansvarsområde er uttømmende.
Etablert	1997
Eiere	Ingen. Avdeling under Hamar kommune.
Forretningskontor	Løvstadvegen 7 2312 OTTESTAD
Rettslige rammer	6500 Kommuneforvaltningen
Rammer/styringsdokumenter	<ul style="list-style-type: none">• Stiftelsesdokument.• Vedtekter• Selskapsavtaler
Samhandlingsmøtet	Øverste organ. Møtes 2 ganger i året. Administrasjonssjefen i samarbeidskommunene stiller.
Valg av styret	Rådmenn/administrasjonssjefer i samarbeidskommunene sitter i styret. Styret skal ha sju medlemmer, en fra hver av deltakerkommunene. Styremedlemmene skal ha personlige varamenn. Styret utpekes av administrasjonssjefen i deltakerkommunene.
Eier- og ansvarsandeler	Ansvarsandeler (kan ikke snakke om eierandeler) <ul style="list-style-type: none">• Hamar 32,5%• Stange 21,6%• Løten 8,1 %• Kongsvinger 19,0%• Nord-Odal 5,4%• Sør-Odal 8,4%• Grue 5,1 % Hver kommune hefter med sin andel.
Økonomiske rammer og eventuelle tilskudd	Selvbærende med egne inntekter i form av årlige avtaler med samarbeidspartene.) 2018 (2019 foreligger ikke): Inntekter 132' Driftsresultat: 4'' Disposisjonsfond: 8,6'' Ansatte: 40

Webside	https://www.hedmark-ikt.no/
---------	---

Kongsvingerregionen interkommunalt politisk råd

Org. nr:	995 192 691 (organisasjonsledd under Innlandet fylkeskommune)
NACE	84.110 Generell offentlig administrasjon
Formål	Et samarbeidsorgan mellom Eidskog, Grue, Kongsvinger, Sør-Odal, Nord-Odal og Åsnes kommuner, samt Innlandet fylkeskommune.
Etablert	01.11.2006
Samarbeidspartnere	Kongsvinger, Eidskog, Sør-Odal, Nord-Odal, Grue, Åsnes, Innlandet fylkeskommune
Forretningskontor	Strandvegen 1-2 2212 KONGSVINGER
Rettslige rammer	6500 Kommuneforvaltningen
Rammer/styringsdokumenter	Stiftelsesdokument.
Øverste organ	Regionrådet - 4 medlemmer fra hver kommune. 3 politikere + administrasjonssjef.
Valg av øverste organ	Medlemmer til regionrådet velges av kommunestyret.
Eier- og ansvarsandeler	Ingen eiere. Tilskudd betales etter antall innbyggere.
Økonomiske rammer og eventuelle tilskudd	Innbyggerbetaling, kr 30 per innbygger. Innlandet dekker admin. Kost.) Finner ikke eget regnskap. 2018: Inntekter 1,4'' i innbyggerbet. Ansatte: 1,5
Webside	https://kongsvingerregionen.no/om-samarbeid/regionradet/

Glåmdal Interkommunale Krisesenter

Org. nr:	973 465 252 (underavdeling Kongsvinger kommune)
NACE	87.909 Omsorgsinstitusjoner ellers
Formål	Tilby <ul style="list-style-type: none">• Samtaler, råd og veiledning gjennom individuelle samtaler• Et midlertidig botilbud i en akutfase• Foreldreveiledning• Bistand til å ordne praktiske utfordringer som økonomi og nytt bosted.• Formidling av kontakt til andre deler av hjelpeapparatet, som for eksempel advokat, NAV, Politi og andre
Etablert	1995
Stiftere	Kongsvinger Kommune er vertskommune for Glåmdal interkommunale krisesenter. Eidskog, Nord-Odal, Sør-Odal, Grue og Åsnes er med som samarbeidskommuner.
Beliggenhetsadresse	Østre Solørveg 206, 2211 KONGSVINGER
Rettslige rammer	6500 Kommuneforvaltningen
Rammer/styringsdokumenter	Stiftelsesdokument. Samarbeidsavtaler
Øverste organ	Folkevalgt nemd. Årsmøtet?
Valg av styret	Hvordan styres samarbeidet? Vertskommune. Har vært styre.
Eier- og ansvarsandeler	Organisasjonsledd i Kongsvinger kommune.
Økonomiske rammer og eventuelle tilskudd	Offentlige tilskudd og brukerbetaling
Webside	https://www.kongsvinger.kommune.no/category20634.html

Kongsvingerregionen Barnevernvakt

Org. nr:	Ikke eget org. nr.
NACE	-
Formål	Være barnevernets akuttberedskap på kveld, natt, i helger og helligdager. Hovedoppgaven er å hjelpe barn og familier i krise og som trenger hjelp raskt.
Etablert	-
Stiftere	Kongsvingerregionen barnevernvakt for kommunene Kongsvinger, Nord Odal, Sør Odal, Eidskog, Grue, Åsnes og Våler.
Forretningskontor	Kongsvinger kommune, Barnevernvakta, PB 900, 2226 Kongsvinger
Rettslige rammer	7000 Ideelle organisasjoner
Rammer/styringsdokumenter	Samarbeidsavtaler
Representantskap	Ikke relevant
Valg av styret	Ikke relevant
Eier- og ansvarsandeler	Ingen eiere
Økonomiske rammer og eventuelle tilskudd	Offentlige tilskudd Ikke eget regnskap.
Webside	https://www.barnevernvakten.no/kommuner/kongsvinger-kommune

Teater i Glåmdal

Org. nr:	Har ikke org. nr.
NACE	90.020 tjenester tilknyttet underholdningsvirksomhet
Formål	Teater i Glåmdal produserer teater i de sju Glåmdalskommunene gjennom egenproduksjoner, samarbeidsproduksjoner, gjestespill, pedagogisk virksomhet og konsulentvirksomhet
Etablert	2010
Stiftere	Kongsvinger, Eidskog, Sør-Odal, Nord-Odal, Grue, Hedmark fylkeskommune
Forretningskontor	Kongsvinger kommune er vertskommune.
Rettslige rammer	Ukjent
Rammer/styringsdokumenter	Stiftelsesdokument. Samarbeidsavtaler
Ledende råd	Teater i Glåmdal ledes av et råd bestående av: <ul style="list-style-type: none">• Våler kommune: Cathrine Hagen• Åsnes kommune: Ina Elida Inman Tjørve• Grue kommune: Agnete Bekkesletten• Kongsvinger kommune: Stig Fonås• Eidskog kommune: Hilde Mæhlum• Sør-Odal kommune: Henriette Eriksen• Nord-Odal kommune: Alexander Halland
Valg av rådsmedlemmer	Rådsmedlemmene tilsvarende rolle kultursjef
Eier- og ansvarsandeler	Ingen eiere
Økonomiske rammer og eventuelle tilskudd	Offentlige tilskudd og egne inntekter. Innlandet fylkeskommune bidragsyter. Regnskap foreligger ikke.
Webside	https://www.teateriglamdal.no/