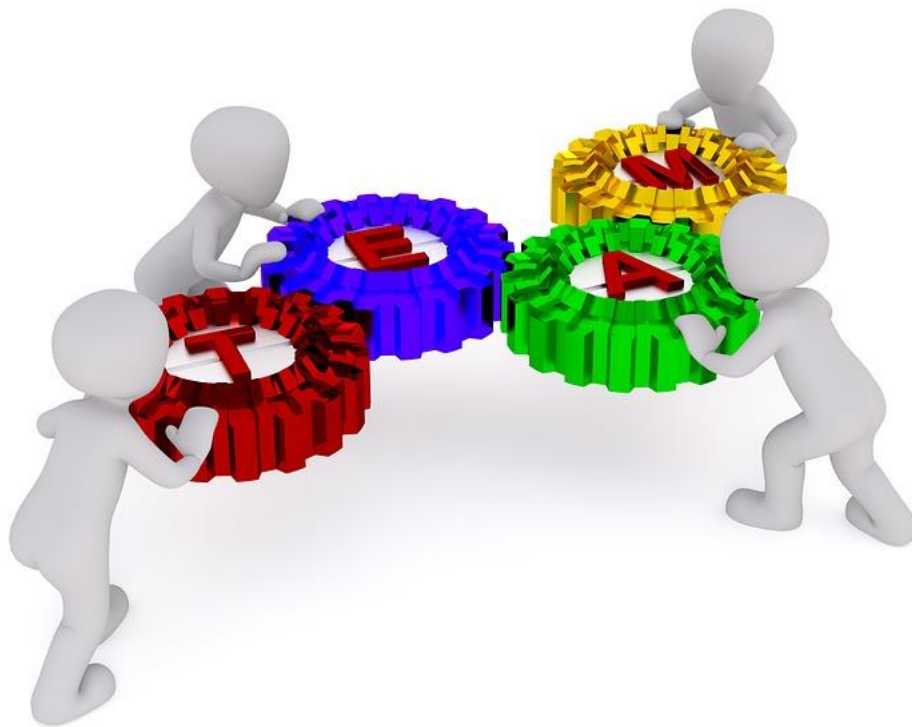


Sør-Odal kommune

Plan for forebyggende arbeid og tidlig innsats i Sør-Odal kommune



Vedtatt i kommunestyre 06.02.2024.

Innhold

Bakgrunn og innhold	1
Barnevernsreformen.....	2
Nasjonal veileder for psykisk helsearbeid barn og unge	3
Mål.....	3
Organisering	4
Begrepsavklaringer.....	5
Betydningen av forebyggende arbeid og tidlig innsats.....	6
Tverrfaglig samhandling	7
Utfordringsbilde	8
Overordnede satsninger.....	10
Temaplan for oppvekst.....	10
Kompetanseløft for spesialpedagogikk og inkluderende praksis	10
Lek og læringsmiljø	11
Oppfølgingsordningen i skole	11
Tidlig innsats for barn i risiko (TIBIR)	11
Brukerinvolvering	12
Eksisterende forebyggende tiltak for aldersgruppen 0-18 år	14
Kommunepsykolog – satsing på spe og små	14
Foreldreveiledning – COS-P, Trygghetsirkelen	14
Kompetanse og rådgivende team (KORT).....	15
Ung Arena	15
Barnekoordinator	15
Fritid – en viktig inkluderingsarena	15
Satsningsområder fremover.....	16
Tidligere oppdagelse av utsatte barn og unge	16
Større grad av samhandling og bruk av kompetanse på tvers av tjenester.	16
Flere foreldrestøttene tiltak og lavterskel tilbud psykisk helsetjeneste 0-12 år	16
Handlingsplan for satsningsområder	17
Oppfølging	19
Vedlegg.....	19
Oversikt over eksisterende tiltak for barn i aldersgruppen 0-18 år	19
Kilder:	20

Bakgrunn og innhold

Fra 1.1.2022 ble det innført et krav om at kommunestyret selv skal vedta en plan for kommunens arbeid for å forebygge omsorgssvikt og atferdsproblemer, jf. den nye vedtatte bestemmelsen i barnevernloven § 15-1 annet ledd.

Dette er Sør-Odal kommune sin første utgave av en slik plan. Den har fått tittel «Plan for forebyggende arbeid og tidlig innsats» da forebygging rettet mot barn og unge først og fremst handler om å legge til rette for et godt oppvekstmiljø for alle. Tidlig innsats handler om viktigheten av mestring og tilhørighet så tidlig som mulig i et menneskes liv, og tidlig innsats kan settes inn på alle nivå. (Rundskriv Q-16/2013, forebyggende innsats for barn og unge).

Planen er bygget opp med en beskrivelse av intensjonen med barnevernsreformen og den påfølgende barnevernsloven. Videre beskriver den betydningen av psykisk helsearbeid for barn og unge, mål med planen, begrepsavklaringer og dagens organisering av oppgaveløsningen. Det er også vektlagt å belyse betydningen av tidlig innsats for å underbygge gevinsten dette gir i et samfunnsøkonomisk perspektiv.

Planen beskriver utfordringsbildet for Sør-Odal kommune. Det hjelper oss med å bli bevisste på de utfordringene kommunen har, og hva vi må fokusere på i framtiden for å lykkes med forebygging og tidlig innsats for utsatte barn og unge.

Videre belyses betydningen av tverrfaglig samhandling og etablerte samhandlingsarenaer. Den belyser også at kommunen må jobbe noe annerledes for å lykkes enda bedre med samhandling i framtiden, derav de foreslåtte satsningsområder.

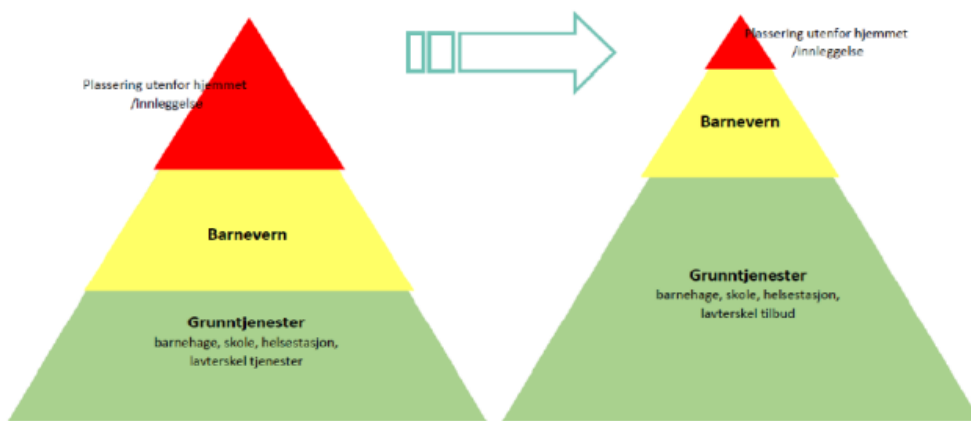
Planen gir en oversikt over et utvalg overordnede satsningsområder for barn og unge som bidrar til å sette forebyggende arbeid og tidlig innsats på dagsorden for kommunalområde barn og unge. Den gir også en oversikt over et utvalg av de viktigste forebyggende tiltakene vi har igangsatt. (fullverdig oversikt ligger som vedlegg til planen). Oversikten belyser at vi i dag har mange forebyggende tiltak. Arbeidet med å skaffe denne oversikten har vært nyttig for arbeidsgruppa og bidratt til at det har blitt tydeligere hva vi som kommune trenger å videreutvikle framover, derav den påfølgende handlingsplanen.

Planen er et tillegg til kommunens øvrige planverk. Det vil bli lagt fram oppdatert versjon av planen etter hvert som tiltak i handlingsplanen er i drift.

Barnevernsreformen

Barnevernsreformen trådte i kraft 01.01.2022. Den flyttet mer ansvar fra staten og over til kommunene på barnevernsområdet, og er ment å skulle bidra til å styrke det forebyggende arbeidet og tidlig innsats. Kommunene har fått et helhetlig økonomisk ansvar for ordinære fosterhjem, og egenandeler for statlige barnevernstiltak som akuttiltak og institusjoner har økt kraftig. Kommunene er kompensert for økt økonomisk ansvar for barnevernet gjennom en økning i rammetilskuddet. Det presiseres at målene i reformen kun kan nås gjennom endringer i hele oppvekstsektoren. Derfor blir barnevernsreformen i tillegg omtalt som en oppvekstreform. Målet med reformen er:

- Kommunene skal styrke arbeidet med tidlig innsats og forebygging.
- Hjelpen skal bli bedre tilpasset barn og familiers behov.
- Rettsikkerheten til barn og familier skal bli godt ivaretatt.
- Ressursbruken og oppgaveløsningen i barnevernet skal bli mer effektiv.



Figur fra www.ks.no som illustrerer hvordan innsatsen skal endres etter at oppvekstreformen trådte i kraft 01.01.2022.

Tidlig innsats, med tiltak som er godt tilpasset barnas og familiens behov, er først og fremst en investering i innbyggernes velferd, men må også ses på som en investering som kan spare kommunen for mer inngripende og kostbare tiltak på kort og lang sikt. Endringene vil også gi kommunene sterkere incentiver til å jobbe forebyggende.

Ny barnevernslov trådte i kraft 01.01.2023. Kommunes forebyggende ansvar er lovfestet, og kommunen skal sørge for at den forebyggende innsatsen rettet mot barn og unge er samordnet.

Nasjonale veileder for psykisk helsearbeid barn og unge

Veilederen skal bidra til at kommuner ivaretar barn og unge mellom 0-25 år med psykiske plager, og deres familie, ved at kommuner:

- støtter opp om de arenaene som barn og unge og deres familie er på, slik at de virker helsefremmende og forebyggende (barnehage, skole og fritid)
- planlegger og utvikler psykisk helsetilbud
- tilbyr lavterskel og helhetlig oppfølging tilpasset behovene
- samarbeider med psykisk helsevern for barn og unge

Hensikten med den nasjonale veilederen er å gi anbefalinger om hvordan et helhetlig og samordnet psykisk helsearbeid for barn og unge, fra helsefremmende og forebyggende arbeid til oppfølging og behandling, kan oppnås. Kommunen skal i tillegg til helsefremmende og forebyggende arbeid ha et eget psykisk helsetjenestetilbud. Denne tjenesten skal være i tillegg til helsestasjon- og skolehelsetjenesten i kommunen. Veilederen er rettet mot samarbeid på tvers av sektorer og nivåer om barn og unges psykiske helse. Veilederen trådte i kraft november 2023.

Mål

Kommuneplanens samfunnsdel har følgende mål for helse og levekår for barn og unge:

Strategiske mål:

Barn og unge i Sør-Odal opplever mestring i hverdagen innenfor egen helse, i barnehage og i skolen.

Målbilde i 2030:

Kommunen ligger på landsgjennomsnittet i forhold til levekårsindekser og utdanningsstatistikk.

Delmål:

Plan for tidlig innsats og forebyggende arbeid skal:

- Bidra til en overordnet forankring og styrkning av kommunens arbeid med tidlig innsats og forebygging.
- Gjennom godt forebyggende arbeid og tidlig innsats bidra til at barn og unge opplever å være del av et inkluderende fellesskap, som f.eks. i barnehage, skole og fritidsaktiviteter.
- Gjennom samhandling på tvers av tjenester få til bedre bruk av kommunens eksisterende kompetanse, og gi barn og unge rett hjelp til rett tid.

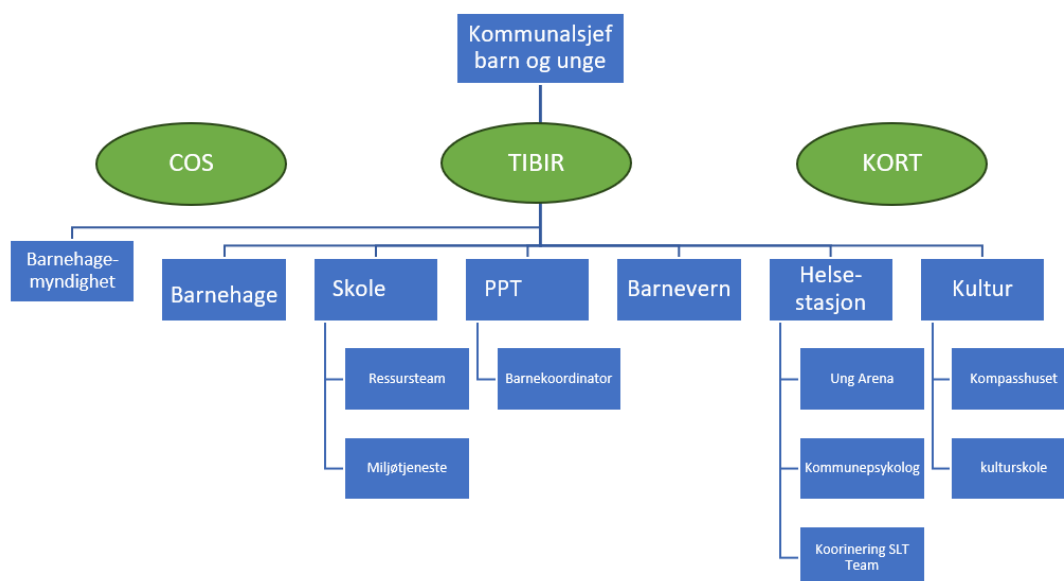
Organisering

Hoveddelen av det forebyggende arbeidet for barn og unge er i Sør-Odal kommune organisert i kommunalområdet barn og unge. Organisering under felles ledelse legger forholdene godt til rette for samordning av det tverrfaglige arbeidet.

Odal barneverntjeneste, Odal PPT og kulturskolen i Odalen er interkommunale tjenester mellom Sør-Odal og Nord-Odal kommune, hvor Sør-Odal er vertskommune. Det er viktig å påpeke at for disse tjenestene så snakker vi om kommunenes arbeid for å forebygge omsorgssvikt og atferdsproblemer, og at det krever at det også må lykkes med tverrfaglig samarbeid på tvers av kommunegrensene.

Noen tjenester er organisert i kommunalområdet helse og mestring, f.eks. barnefysioterapi, og barn - og ungdomsavlastning. NAV er organisert i kommunalområdet Samfunnsutvikling. NAV har barneperspektivet i fokus i alle saker som berører barn. Fra sommeren 2023 ble det innført en lovpålagt ungdomsgaranti. Det betyr at det settes av flere ressurser i arbeid med ungdom i alderen 16 -30 år.

De grønne sirklene illustrerer eksisterende forbyggende tiltak rettet mot alle tjenesteområdene i barn og unge. De ulike forebyggende tiltak beskrives under pkt. forebyggende tiltak. Mer informasjon om organisering og detaljert organisasjonskart finnes på www.sor-odal.kommune.no



Begrepsavklaringer

Forebygging

Forebygging rettet mot barn og unge handler først og fremst om å legge til rette for et godt oppvekstmiljø for alle. Dette handler både om informasjons- og holdningsarbeid, samt konkret arbeid for å skape gode, trygge lokalsamfunn. Nyere forskning og metoder skiller mellom universell, selektiv og indisert forebygging:

Universell forebygging omfatter innsats rettet mot hele befolkningsgrupper (for eksempel alle barn og unge) uten at en har identifisert individer eller grupper med forhøyet risiko. Læringsmiljø- og antimobbeprogram i skolen er eksempler på universell forebygging.

Selektiv forebygging er tiltak rettet mot grupper med kjent og/eller forhøyet risiko for å utvikle problemer. Tiltakene her skal motvirke negativ utvikling hos barn og unge og/eller deres foreldre. Forsøk med gratis kjernetid i barnehager er et eksempel på selektiv forebygging.

Indisert forebygging er tiltak rettet mot individer med høy risiko eller klare tegn på problemer.

Tidlig innsats

Tidlig innsats handler om å legge til rette for mestring og tilhørighet så tidlig som mulig i et menneskes liv. Det vil si både tidlig i alder, men også tidlig i et forløp. Med tidlig innsats kan vi unngå at vansker blir unødvendig store og at det oppstår tilleggsvansker. Barn med behov for hjelp trenger tidlig innsats fra flere instanser. Kommunen har et helhetlig ansvar for barn og unge. Barnehage og skole er sammen med hjemmet de som best kan avdekke hvem som trenger hjelp. I tillegg kan det være behov for å samarbeide med for eksempel helsestasjonen, PPT, barneverntjenesten, NAV eller andre tjenester.

Atferdsvansker

Atferdsvansker kan komme til uttrykk på ulikt vis, men beskrives av ulike faginstanser med kjennetegn som ulike former for regelbrytende- eller utagerende atferd. Atferden gjentas over tid og er tydelig utenfor det som vurderes som sosialt akseptabelt. Barne- og ungdomsårene er preget av store følelsesmessige og sosiale endringer og det er særlig i disse årene at atferdsvansker kan oppstå. Oppfølgingsstudier viser at tidlige atferdsvansker hos barn utgjør en risikofaktor for mange psykiske, fysiske og sosiale problemer blant ungdom og voksne (Folkehelseinstituttet 2020).

Omsorgssvikt

Barn har rett til en oppvekst med trygge rammer, men ikke alle voksne klarer å gi den omsorgen, tryggheten og sikkerheten barn trenger. Omsorgssvikt kan utarte på ulike måter, f.eks. at barnet ikke får dekket sine behov, foreldrenes egne utfordringer, foreldrene mestrer ikke grunnleggende omsorg eller mestrer ikke barn med særskilte behov. For mer informasjon se www.bufdir.no

Under utfordringsbilde finnes et avsnitt om barnevernsmeldinger i Sør-Odal kommune.

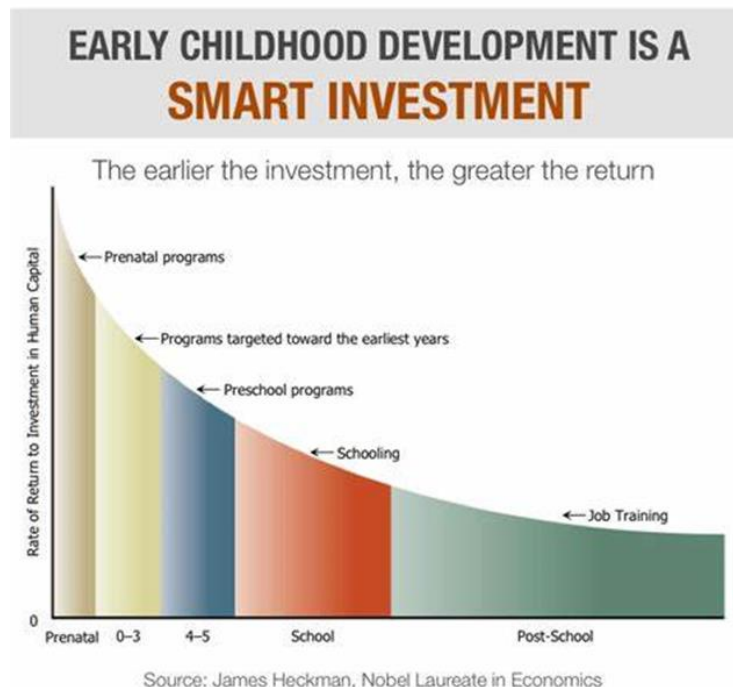
Samhandling

Samhandling betyr å arbeide sammen for å løse en oppgave og der alle har ansvar for å nå et felles mål. Alle er likeverdige parter og man har ulik kompetanse som skal bidra inn for å finne gode

løsninger. I samhandling er man nysgjerrig på hverandres ferdigheter og kompetanse og alle byr på sine ressurser. En forutsetning for å lykkes med samhandling er at det er møteplasser som har god kultur og struktur, med barnets beste som fokus og medvirkning som gjennomgående arbeidsmåte. (Digital fagdag Oppvekstreform, 2023)

Betydningen av forebyggende arbeid og tidlig innsats

Omfattende forskning gjennom de siste tiårene viser at uheldige og skadelige omstendigheter og hendelser i barndomsårene gir økt risiko for skjevutvikling, sosiale og helserelaterte problemer i voksen alder (ACE-studien). Risikoen øker med antall negative barndomserfaringer, og barn med én eller flere negative barndomserfaringer har økt sannsynlighet for å oppleve flere negative erfaringer (akkumulert risiko). Dette underbygger betydningen av å identifisere de sårbare barna, for å kunne forebygge problemer, og intervensere tidlig der hvor det er risikofaktorer og utfordringer i barnets omsorgsmiljø eller oppvekstbetingelser.



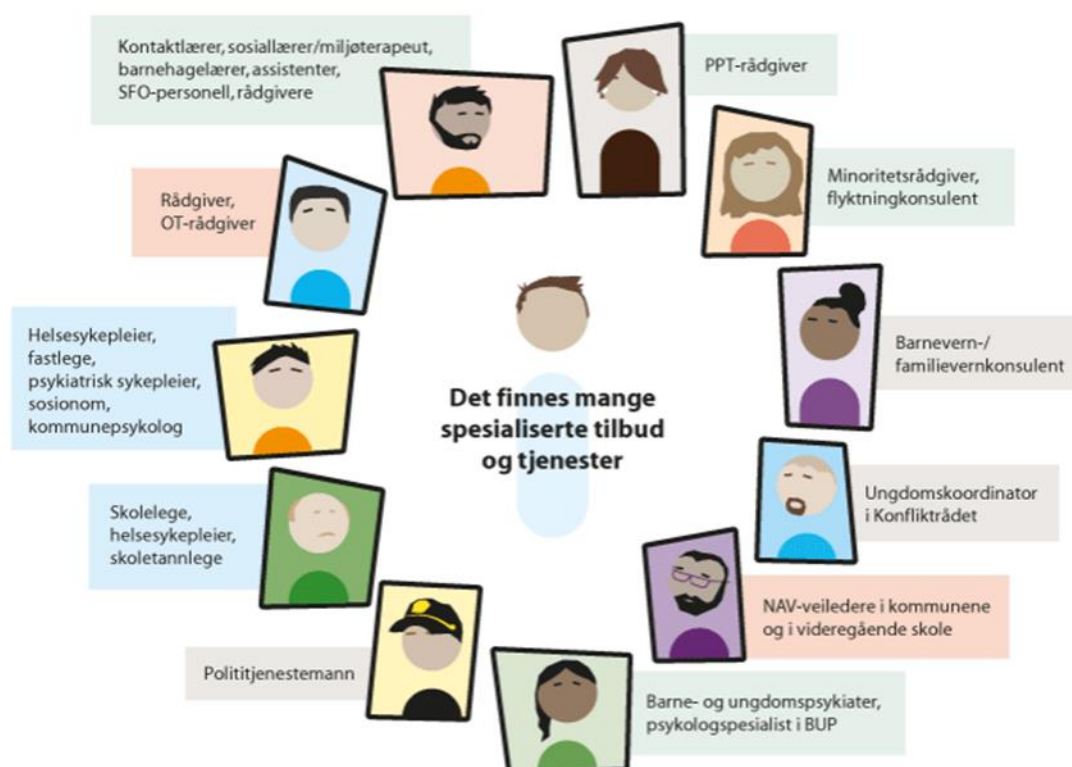
Figuren viser hvordan forebyggende tiltak og tidlig innsats forebygger senere utfordringer, sparer samfunnet for velferdsutgifter og styrker økonomien gjennom barnets senere bidrag i arbeidslivet. Gjennom svangerskapet og barnets første leveår utvikles hjernen i et spesielt raskt tempo, og fundamentet for videre læring og utvikling formes i stor grad gjennom disse årene. Barnets tidlige omsorgserfaringer utgjør altså grunnlaget for barnets fungering senere i livet.

Når samfunnet investerer i gode forebyggende og kompenserende tiltak i tidlig barndom, reduseres behovet for senere, mindre effektive og lønnsomme tiltak, og økonomien styrkes. Jo tidligere innsats, jo større gevinst i et samfunnsøkonomisk perspektiv.

Tverrfaglig samhandling

Tverrfaglig samhandling rundt barn, unge og familier er viktig for å forebygge omsorgssvikt og atferdsproblemer. Siden utfordringer rundt barn og unge ofte er sammensatte, er det nødvendig å tenke nettverk og familie sammen med kommunen. Kommunen har som mål å oppdage barn med behov for tjenester så tidlig som mulig, for å unngå at vanskene vedvarer og/eller øker. Kommunen skal sørge for at barn blir sett og ivaretatt, og at hjelpeapparatet handler ved en bekymring.

Tverrfaglig samarbeid forutsetter en overlappende og samtidig innsats fra ulike tjenester og nivåer.



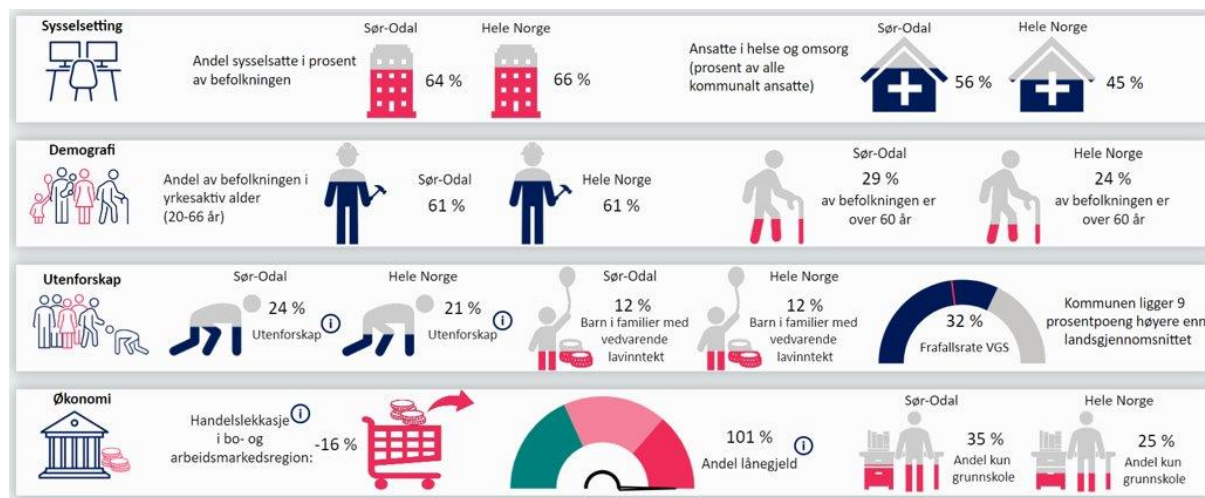
Figuren viser «laget rundt barnet» hentet fra St.melding 6 (2019-2020) «Tett på – tidlig innsats og inkluderende fellesskap i barnehage, skole og SFO. Den illustrerer at det er nødvendig med en god tverrfaglig samhandling for å lykkes med å ivareta barn og familier på en best mulig måte.

For at godt tverrfaglig arbeid skal utføres er trygge og gode samhandlingsmetoder viktig. Det er i dag en utfordring at man har mange ulike fagsystemer i kommunen og at dette til tider kan være et hinder for samarbeid. For å endre på dette har Sør-Odal kommune gått til innkjøp av et digitalt samhandlingsverktøy som bidrar til enklere tverrfaglig samhandling i kommunen, Visma Flyt Samspill.

Sør-Odal kommune har i dag flere tverrfaglige samhandlingsarenaer. Disse beskrives i vår vedlagte tiltaksoversikt, under selekterte tiltak. Gjennom arbeidet med denne planen har det blitt avdekket at det er behov for å videreutvikle samhandlingsarenaene. Arbeidsgruppa foreslår at det bør utvikles en ny samhandlingsmodell, dette beskrives nærmere under punktet anbefalte satsningsområder framover.

Utfordringsbilde

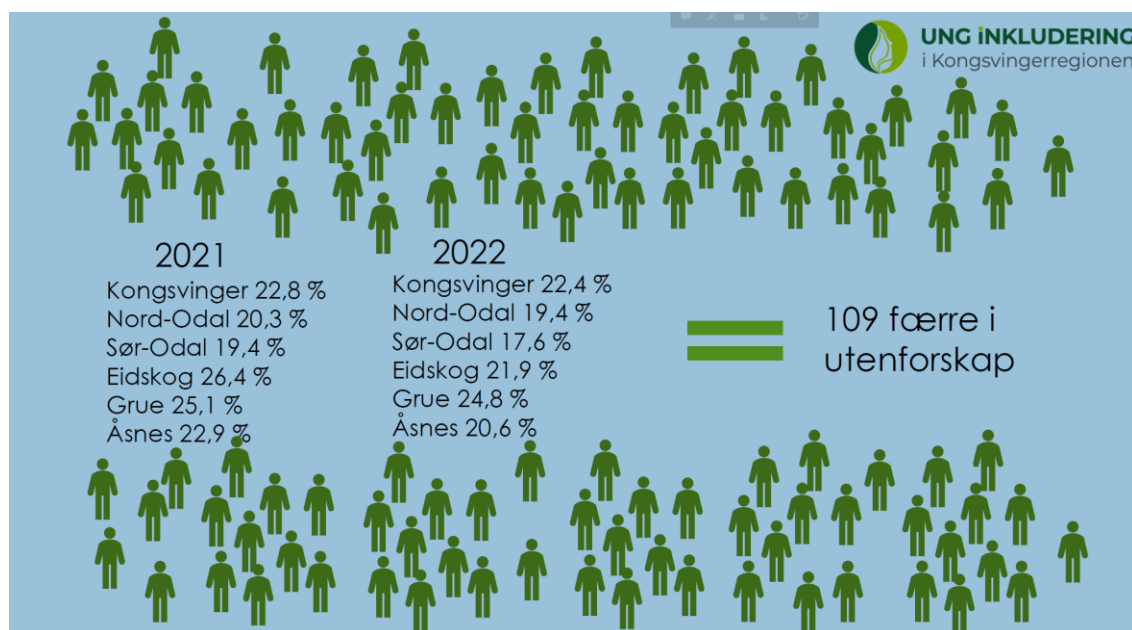
Under vil vi beskrive kort utfordringsbildet for Sør-Odal kommune. Kilder til informasjon har vært KS, Ungdata, Ung Inkludering, Oppvekstprofil og lokale tall fra barneverntjenesten.



Kilde: www.ks.no

Tabellen over viser at i Sør-Odal kommune opplever 24 % av kommunens befolkning i aldersgruppen 20-66 år et utenforskap. Utenforskap handler gjerne om enkeltpersoner og / eller grupper som befinner seg i en uønsket posisjon i forhold til ulike arenaer eller fellesskap. Kan f.eks. gjelde personer som ikke deltar i skole- og arbeidsliv, som ikke er en del av eller har et svært begrenset sosialt nettverk, som ikke opplever tilhørighet til storsamfunnet og / eller lokalsamfunn, eller som på andre måter ikke deltar på det vi kan definere som alminnelige og dagligdagse arenaer (www.ks.no).

For aldersgruppen 20-29 år var utenforskapet i 2021 på 19,4 %, i 2022 var det på 17,6% (www.nav.no) Det viser at en større andel av de unge i denne aldersgruppen nå er i et innenforskap. Det er en positiv utvikling. Det viser at det kanskje er i ferd med å skje en dreining i riktig retning og at det finnes tiltak i dag som virker. For eksempel blant videregående elever i Sør - Odal kommune er det en litt høyere andel elever som tror de kommer til å ta høyere utdanning enn i landet som helhet.



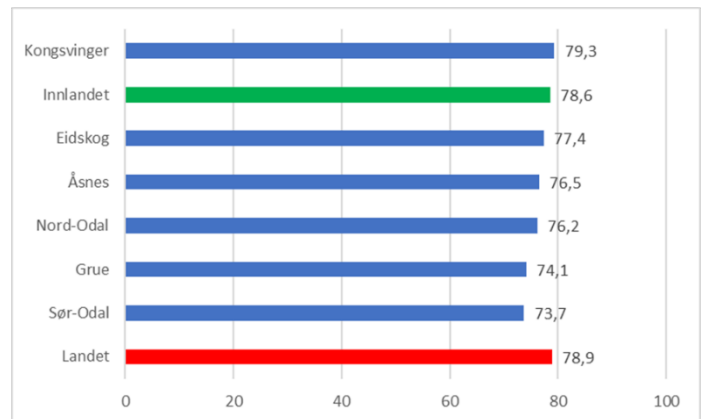
Kilde: www.unqinkludering.no

Samtidig er tallene for utenforskapet for høye og forteller oss at forebygging og tidlig innsats er et viktig fokus for Sør-Odal kommune. Oppvekstprofil, ungdata og tall fra kartlegginger i skolen viser at kommunen har utfordringer på flere områder som omhandler tidlig innsats, forebyggende arbeid og helse:

- I Sør-Odal kommune er det en lavere andel elever som fullfører videregående skole, sammenlignet med både Kongsvingerregionen og landet som helhet.

Figuren viser andelen av elever og lærlinger som har bestått videregående opplæring i løpet av 5/6 år i kommunene i Kongsvingerregionen. Tallene vises for kullene som startet vg1 i 2012 til 2015, og er knyttet til bostedskommunen da eleven var 16 år. Kullene er slått sammen for å få et større tallgrunnlag (kilde:

Tilstandsrapport videregående opplæring). Tallene er hentet fra SSB.



- Ungdata for Sør-Odal viser at færre er fornøyd med egen helse, og at overvekt og søvnproblemer er høyere enn landet for øvrig. Rapportering innad i helsestasjon og skolehelsetjenesten viser høyere andel psykiske helseplager hos både foreldre og unge, og et økt bruk av rusmidler i ungdomsgruppen.
- Ungdom i Sør-Odal er mindre tilfredse med sitt lokalmiljø og lokale treffsteder, sammenlignet med ungdom i landet som helhet.
- Ungdom i Sør-Odal oppgir at de er mindre deltakende i fritidsorganisasjoner, sammenlignet med ungdom i landet som helhet.
- Kommunen har over tid lave grunnskolepoeng og lave resultater på elevundersøkelsen og nasjonale prøver.
- Økende antall elevsaker om mistriksel i skolemiljøet.
- Økende antall avviksmeldinger fra personale i skole knyttet til utagerende atferd hos elever.
- Andelen barn (0-17 år) med barnevernstiltak er også høyere enn landet som helhet.

Barnevernstjenesten ser at det er en økning i saker med bekymring for rus og psykisk helse hos foreldre. Vold i hjemmet representerer også en stor del av meldingene som kommer inn. De siste 2 årene har det vært en økning i saker på nyfødte og små barn, der det foreligger bekymring for foreldrenes omsorgsferdigheter.

Barneverntjenesten får lite meldinger med bekymring for adferd, rus og psykisk helse hos barn og ungdom. Barneverntjenesten får ofte søknader om bistand fra foreldrene selv.

Mer om oppvekstprofil finner du på <https://www.fhi.no/op/oppvekstprofiler/hent-oppvekstprofil/>

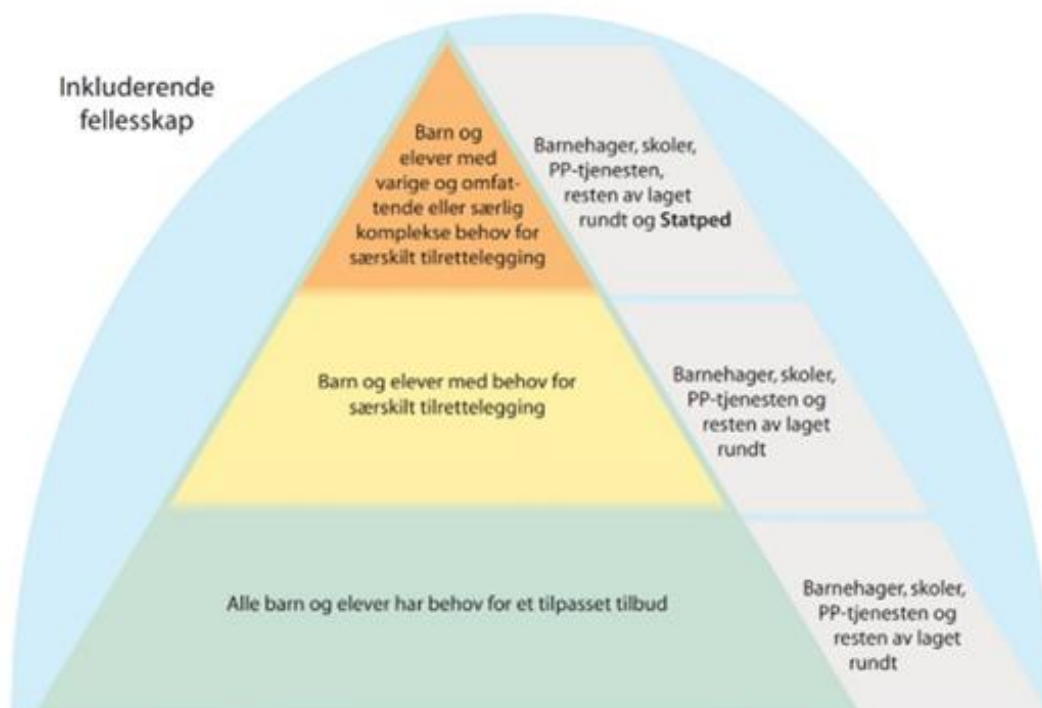
Overordnede satsninger

Temaplan for oppvekst

I kommuneplanens samfunnsdel er helse og levekår for barn og unge et av flere områder som Sør-Odal kommune har utvidet fokus på. Det er utarbeidet en temaplan for oppvekst som skal sikre at dette satsningsområdet følges opp. Temaplanen vektlegger at kommunen må ha en felles forståelse for tidlig innsats, forebyggende arbeid, tverrfaglig samarbeid og handling ved bekymring for barn og unge, hos de ansatte. Barn i risiko for fysisk, psykisk eller sosial skjevutvikling skal identifiseres så tidlig som mulig, få tett oppfølging og helhetlige koordinerte tjenester der barnets individuelle behov er i sentrum. Barnehage, SFO, skole og kulturskolen har gjennom temaplanen strategiske mål og tiltak som følges kontinuerlig opp.

Kompetanseløft for spesialpedagogikk og inkluderende praksis

I stortingsmeldingen [Tett på – tidlig innsats og inkluderende fellesskap i barnehage, skole og SFO](#) varslet regjeringen et stort og varig kompetanseløft for spesialpedagogikk og inkluderende praksis i kommuner og fylker, i samarbeid med KS. Sør-Odal kommune deltar, sammen med øvrige kommuner i Kongsvingerregionen, i første pulje i dette kompetanseløftet. Satsingen på økt kompetanse i barnehager og skoler og de lokale støttetjenestene skal bidra til at den spesialpedagogiske hjelpen er tett på barna som har behov for det. Innsatsområde for Kompetanseløft for spesialpedagogikk og inkluderende praksis i Kongsvingerregionen er utvikling av støttesystemer i barnehager og skoler.



Lek og læringsmiljø

Med lek og læringsmiljø menes det de kulturelle, relasjonelle og fysiske forhold i barnehage og skole som har betydning for barnas læring, helse og trivsel. Alle barn har rett til et godt lek og læringsmiljø. Et godt lek og læringsmiljø er en forutsetning for barnas faglige og sosiale utvikling både i barnehage og skole. Inkluderende miljøer som er preget av gode relasjoner fremmer gode leke og læringsmiljø. Vennskap mellom barn bidrar til gode relasjoner, lek og trivsel. Det er en viktig del av det gode læringsmiljøet. Arbeidet med å skape et godt læringsmiljø er et vedvarende satsingsområde som hele tiden må holdes varmt. Det er viktig å jobbe systematisk og målrettet med arbeidet knyttet til barn og unge som opplever krenkelser og mobbing. Barnehagene har i 2023 revidert og videreutviklet plan for trygt og godt barnehagemiljø og etablert prosess for oppfølging av området i kommunens kvalitetssystem. Skolen er i prosess med plan for trygt og godt skolemiljø og har igjennom håndbok for personalet etablert rutiner for ivaretagelsen av et godt læringsmiljø. Tverrfagligheten er tett påkoblet som bidragsytere i arbeidet med å etablere et godt lek og læringsmiljø. Kompetanseløftet som det refereres til over er en satsning som forsterker fokuset på et inkluderende lek -og læringsmiljø.

Oppfølgingsordningen i skole

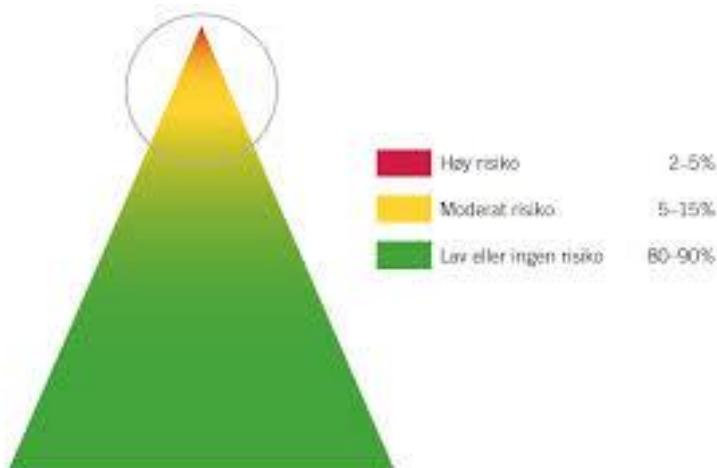
Sør-Odal kommune er med i Oppfølgingsordningen som er initiert av Statsforvalter. Bakgrunn for deltakelse i ordningen er at kommunen over tid har hatt lave grunnskolepoeng og lave resultater på elevundersøkelsen og nasjonale prøver. Kommunen og skolen deltar i pågående forbedringsarbeid.

Det arbeides med å styrke relasjoner mellom elever generelt, og spesielt med å styrke elever som har utfordringer sosialt. Alle ansatte er involvert i arbeidet, også SFO.

Skolen jobber skoleåret 2023/2024 med en kompetansepakke om relasjonsbasert klasseledelse gjennom bistand fra SEPU, Høgskolen i Innlandet. Relasjonsbasert klasseledelse dreier seg om lærerens ledelse av undervisning og av elevfellesskapet. Denne ledelsen er ifølge internasjonal forskning en av de viktigste faktorene i forhold til elevenes trivsel og læringsutbytte. Det er fokus på hvordan ansatte og elever har det sammen. Skolen er opptatt av å skape et aktivt læringsmiljø for elevene. Andelen elever som får spesialundervisning har vært høy, og forskning viser begrenset effekt av spesialundervisning. Skolen og PPT skal derfor sammen arbeide for å få mer tilpasset opplæring i skolen. Skole og PPT vil jobbe tettere sammen i systemsaker for å kunne legge til rette for dette og jobbe systematisk med læringsmiljø, både faglig og sosialt.

Tidlig innsats for barn i risiko (TIBIR)

Sør-Odal kommune har inngått intensjonsavtale med Nasjonalt utviklingscenter for barn og unge (NUBU) der vi har forpliktet oss til å etablere et gjensidig forpliktende samarbeid om å innføre TIBIR for å fremme barns positive utvikling og tilpasning.



TIBIR er et program for forebygging og behandling av atferdsvansker hos barn i aldersgruppen 3-12 år. Programmet gis til familier med barn som viser tegn til eller allerede har utviklet alvorlige atferdsvansker, moderat eller høy risikogruppe.

Målsettingen med TIBIR er å forebygge, samt avhjelpe atferdsvansker på et tidlig tidspunkt og bidra til en prososial utvikling. Videre er målet å motivere og lære foreldre og ta i bruk alternative foreldreferdigheter, som kan snu et fastlåst samspill og skjevutvikling hos barnet. Programmet har spesielt fokus på å gi foreldrene innføring i ferdigheter som oppmuntring, positiv involvering, grensesetting, tilsyn og problemløsning. Det er ønskelig å involvere voksne som arbeider rundt barna, for å skape en felles forståelse av hvordan atferdsproblemene oppstår og kan avhjelpes.

Sør-Odal kommune har så langt utdannet 1 PMTO terapeut, 2 andre er under opplæring. PMTO-behandling er én av seks intervensjoner for forebygging og behandling av atferdsvansker hos barn, som til sammen utgjør kommuneprogrammet. I januar 2024 starter 4 ansatte fra henholdsvis barnehage, PPT og helsestasjon på TIBIR-rådgiveropplæring. TIBIR-rådgivere tar sikte på å hjelpe familien på et så tidlig tidspunkt som mulig. Gjennom rådgivningssamtaler og veiledning kan foreldre få hjelp til å forebygge begynnende atferdsproblemer og bidra til en positiv utvikling hos barnet.

Brukerinvolvering

Barnets beste skal være et grunnleggende hensyn ved alle handlinger som angår barn og unge, og barn og unge skal få si sin mening og de skal bli lyttet til. Tiltakene som iverksettes må avspeile barn og unges stemme og meninger. Tiltakene som ikke treffer handler ofte om at barn og foreldre ikke er hørt tilstrekkelig.

Et godt tilbud til barn, unge og foreldre i kommunen forutsetter medvirkning og involvering. Som bruker har du rett til å medvirke, og tjenestene har plikt til å involvere deg. Medvirkning har en egenverdi, terapeutisk verdi og er et virkemiddel for å forbedre og kvalitetssikre tjenestene våre. Barn og unges medvirkning skal være gjennomgående i alt arbeid som berører barn og unges hverdag.

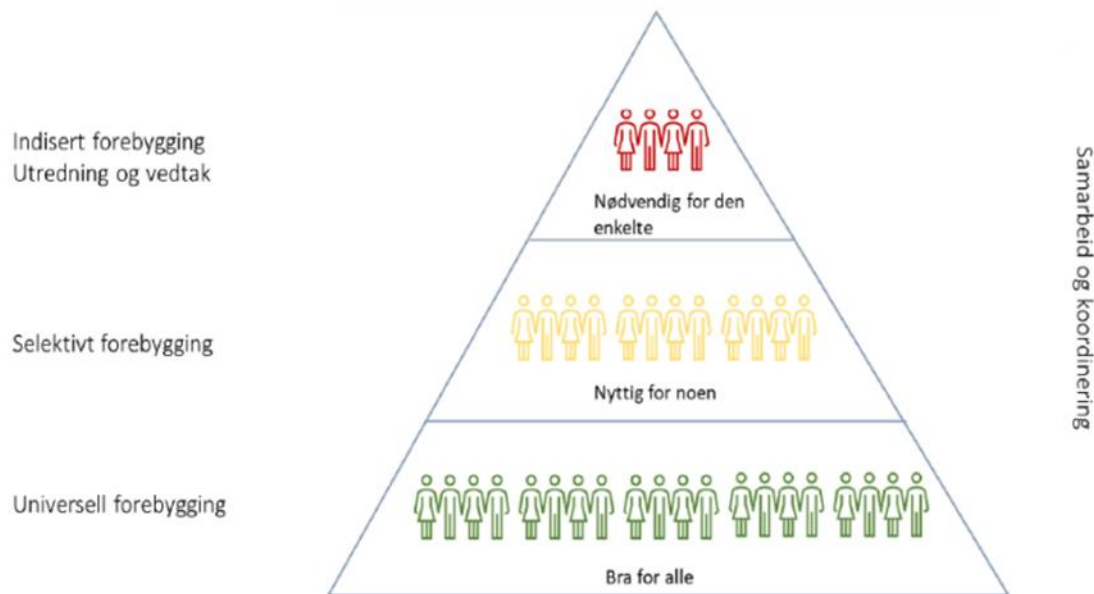
Alle kommuner og fylkeskommuner skal opprette et ungdomsråd. Ungdomsrådet er et rådgivende medvirkningsorgan i kommuner og fylkeskommuner. Sør-Odal ungdomsråd, videre omtalt som SOBUR, består av 11 representanter i alderen 11-19 år. SOBUR behandler saker fra kommunestyret eller andre utvalg som berører barn og unge både i nåtid og fremtid.

SOBUR har fått informasjon om utarbeidelsen av plan for tidlig innsats og forebyggende arbeid og har medvirket med innspill til hvordan de tenker at Sør-Odal kommune kan hjelpe barn og unge på best mulig måte. Under er eksempler på hva som kom fram av innspill:

- Deltakelse i fritidsaktiviteter er viktig, da føler man at man hører til
- Behov for tidligere avdekking av utfordringer, krevende for elever som får diagnoser sent i utdanningsløpet
- Viktig med rask hjelp når ting blir vanskelig, i form av tilrettelegging fra lærer, samtaler med helsesykepleier ol.
- Godt skolemiljø er viktig, påvirker undervisningen og den psykiske helsen
- Samhold mellom elever er viktig, turdager, aktivitetsdager ol. er viktig for å bli kjent på andre måter

Eksisterende forebyggende tiltak for aldersgruppen 0-18 år

Sør-Odal kommune har i dag mange tiltak som har til intensjon å bidra til tidlig innsats og som skal forebygge omsorgssvikt og atferdsvansker. Arbeidsgruppa har jobbet med å lage oversikt over alle eksisterende tiltak. Vi har valgt å trekke ut noen hovedelementer som vi beskriver her i planen. Alle tiltak finnes i eget vedlegg til denne planen. Tiltakene er bygd opp etter kategoriene universell, selektiv og indikativ forebygging. Disse tiltakene ligger som vedlegg til denne planen.



Kommunepsykolog – satsing på spe- og småbarn

Sør - Odal kommune har kommunepsykolog som er organisert under Helsestasjon. Dette er et ledd i kommunens satsing for å styrke tidlig innsats, forebyggende arbeid og behandling innen psykisk helse for barn og unge. Stillingen er knyttet til tjenesteutvikling og planarbeid, undervisning, råd og veiledning til ansatte på tvers i kommunen. Kommunepsykologen jobber tett med jordmor og helsesykepleier på helsestasjonen for å styrke foreldre i spe- og småbarns tiden og har en behandlingsrolle i Ung arena opp mot barn, unge og deres foresatte.

Foreldreveiledning – COS-P, Trygghetsirkelen

Circle of Security (COS P) er et foreldreveiledningsprogram, der målet er å styrke samspillet mellom foreldre og barn, øke foreldrekompetanse og bidra til å bygge en trygg relasjon mellom foreldre og barn. Verktøyet brukes til foreldre og ansatte i barnehage og skole, basert på å øke forståelse av viktigheten av både tilknytning og utforskning. Trygghetsirkelen er en modell som skal bidra til økte ferdigheter for voksne med trygg, tydelig og omsorgsfull kontroll. Programmet brukes både ved helsestasjonen, barnevernet, Odal PPT, på skolen og i barnehager.

Kompetanse og rådgivende team (KORT)

KORT er et tverrfaglig team som gir råd og veiledning til ansatte, og gjerne foresatte til barn og unge i kommunen. Målet er å ivareta barn og unge og deres familier som trenger bistand fra flere enheter gjennom et koordinert tverrfaglig samarbeid, og gi rett hjelp til rett tid. Arbeidsoppgaver til teamet er å gi råd og veiledning til ansatte som arbeider med barn og unge i aktuelle temaer på systemnivå og enkeltsaker. Teamet består av representanter fra PPT, helsestasjon, barnevern, barnehage, skole, kommunepsykolog, psykisk helsetjeneste for voksne og kommunelege.

Ung Arena

Ung arena er organisert under Barn og unge på helsestasjon med lokaler i Kompasshuset. Ung Arena er et gratis kommunalt lavterskeltilbud innen psykisk helse og rus for barn og unge mellom 12 og 25 år. Ung Arena-modellen bygger på et solid kunnskapsgrunnlag og er i tråd med forskning og politiske føringer og strategier som vektlegger verdien av tidlig innsats, behov for bedre koordinering av eksisterende tjenester, samt viktigheten av lett tilgjengelige tjenester for at ungdom kan nyttiggjøre seg dem (Departementene, 2016; Departementene, 2017). Tilbudet ivaretar deler av det forebyggende arbeidet og er en styrking av tidlig innsats, med samordning av flere tjenester, åpen møteplass og åpen dør. Tilbudet har tverrfaglig kompetanse som kan tilby både kartlegging, vurdering og behandling av letter til moderate psykiske helseplager til barn og unge 12 – 25 år.

Barnekoordinator

Sør-Odal kommune har barnekoordinator. Tiltaket settes inn for sårbare familier med barn som har behov for langvarige, sammensatte og koordinerte tjenester. Oppnevning av barnekoordinator er hjemlet i helse og omsorgstjenesteloven §7-2a. Barnekoordinator er omtalt i 14 lover, hvor det står at barnekoordinator har samordningsansvaret for det samlede tjenestetilbudet dersom rollen er tildelt familien. Man skal se på hele familien som helhet, ikke bare barnet med behov. Barnet får også rett til individuell plan. Barnekoordinator skal også veilede i forhold til rettigheter, klagemuligheter, samt opplyse om interesseorganisasjoner. Barnekoordinator skal påse at tjenestene samarbeider eller utfører det som er avtalt.

Fritid – en viktig inkluderingsarena

Sør-Odal kommune har løftet frem viktigheten av fritidsdimensjonen sett i et forebyggingsperspektiv. Deltakelse i fritidsaktiviteter øker livskvaliteten, mestringsfølelsen og følelsen av tilhørighet. På sitt beste vil deltagelse i fritidsaktiviteter beskytte både mot psykiske og fysiske helseplager. Det er et ønske om at alle barn og unge i kommunen skal kunne delta på fritidsaktiviteter, og det er etablert flere tiltak som skal senke barrieren for deltagelse. Tiltakene er både universelle som BUA, Kompasshuset og kulturskolen og selekterte som aktivitetskassen og fritidsfadder. Samhandling mellom tjenestene også relatert til fritid jobbes det kontinuerlig med.

Satsningsområder fremover

Arbeidsgruppa har igjennom sitt arbeid kommet fram til noen områder som Sør-Odal kommune bør satse på framover for å oppfylle intensjonen i barnevernsreformen og ny barnevernslov. Disse er:

Tidligere oppdagelse av utsatte barn og unge

Kommunen har ansvar for tidlig oppdagelse av utsatte barn og unge gjennom å sikre at ansatte har kunnskap om beskyttelse- og risikofaktorer, tidlig tegn og signaler for å avdekke barn i risiko. Det skal være en rutine for handling ved bekymring som også sikrer samhandling mellom involverte tjenester når det foreligger en bekymring. Det er viktig med felles kunnskap, kartleggingsverktøy og rutiner.

Sør - Odal kommune har "Handlingsveileder - En veiviser for tidlig innsats til barn og unge ". Denne er et viktig verktøy for tidlig å kunne identifisere barn i risiko. Handlingsveilederen er ikke oppdatert på en stund, og innhold og kunnskap er ikke godt nok kjent ute i enhetene. Av den grunn bør handlingsveilederen revideres og implementeres på nytt for ansatte i kommunen.

Større grad av samhandling og bruk av kompetanse på tvers av tjenester.

Det er i arbeidet med denne planen kommet frem at vi ikke har gode nok rutiner for å samarbeide og samhandle på tvers av enheter og kommunalområder for å bruke, og samarbeide om kompetanse kommunen har utenfor egen enhet. Kommunen har viktig kompetanse i flere enheter som ikke blir benyttet på tvers av enhetene til tross for at vi har avdekket at dette kunne vært hensiktsmessig i det forebyggende arbeidet for barn og unge. Dette gjelder blant annet foreldrestøttende tiltak, samtaleverktøy og rusforebyggende arbeid.

Det er derfor behov for å se på hvordan tjenestene på tvers av enheter og kommunalområder kan bruke kompetanse og ressurser på en bedre måte og samhandle tettere rundt barn og deres familie for å gi riktig tjenester til rett tid. Det er også behov for å evaluere eksisterende tverrfaglige samhandlingsfora i kommunen.

Flere foreldrestøttende tiltak og lavterskel tilbud psykisk helsetjeneste 0-12 år

For å oppfylle barnevernsreformens mål om forebygging og tidlig innsats er god foreldrestøtte sentralt. Erfaringer fra tjenestene og planarbeidet har avdekket at det er et behov for mer foreldrestøttende tiltak enn det kommunen har i dag, som kan settes inn tidlig og forebyggende. Det vil si tiltak som kan bistå og styrke foreldrene i foreldrerollen. Særlig bistand i hjemmet som et kompensierende tiltak har vært trukket fram som et stort behov. I tillegg til kompensierende tiltak er det et behov for foreldrestøttende tiltak som har til hensikt å styrke relasjonen mellom foreldrene, mellom foreldre og barn og dermed styrke omsorgsbetingelsene for barns oppvekst.

Kommunen skal også ha en tilgjengelig og tverrfaglig psykisk helsetjeneste til barn og unge 0 – 18 år. Kommunes psykiske helsetjeneste skal tilby behandling og oppfølging til barn og unge med milde til moderate psykiske plager, begynnende rusmiddelproblemer og reaksjoner på belastende livshendelser. Tjenesten bør ha et familieperspektiv og tilby foreldrestøtte. Ung arena er per i dag kommunens lavterskel tilbud psykisk helse for barn og unge over 12 år. Sør - Odal kommune har ikke en psykisk helsetjeneste til barn og unge 0 – 12 år. Det er behov for å utvikle et slikt tilbud, og

samordne tjenester og ressurser på tvers av enheter for å ivareta et lavterskeltilbud med familieperspektiv fra 0 – 12 år i kommunen. Dette tilbudet skal være i tillegg til helsestasjon- og skolehelsetjenesten i kommunen. Videre er det behov for kompetanseheving på ungdom og rus.

Handlingsplan for satsningsområder

Hovedmål:

Barn og unge i Sør-Odal kommune opplever mestring i hverdagen innenfor egen helse, i barnehagen og skolen. (jf. Kommuneplanens samfunnsdel)

Delmål:

Plan for tidlig innsats og forebyggende arbeid skal bidra til:

- Overordnet forankring og styrkning av kommunens arbeid med tidlig innsats og forebygging.
- Gjennom godt forebyggende arbeid og tidlig innsats bidra til at barn og unge opplever å være del av et inkluderende fellesskap, som f.eks. i barnehage, skole og fritidsaktiviteter.
- Gjennom samhandling på tvers av tjenester få til bedre bruk av kommunens eksisterende kompetanse, og gi barn og unge rett hjelp til rett tid.

Satsningsområde	Tiltak	Virkemidler	Ansvar	Oppstart	Økonomiske rammer		
					Drift	Økonomi-plan	Ekstern
Tidligere oppdagelse av utsatte barn og unge	Revidere og reimplementere handlingsveileder	Nedsette en arbeidsgruppe	Kommunalsjef Ledere	2024	x		
Større grad av samhandling og bruk av kompetanse på tvers av tjenester	Etablere ny samhandlings-modell og utøvende team for tidlig innsats tilpasset SOK sine behov	Nedsette en arbeidsgruppe som jobber frem en modell for satsingsområde 2 -3	Kommunalsjef Ledere	2024	x		Buudir

		Søke midler fra Bufdir for utvikling av BTI modell *					
Flere foreldrestøttene tiltak og lavterskel tilbud psykisk helsetjeneste	Etablere et team for tidlig innsats og familiestøtte.	Nedsette en arbeidsgruppe med mandat til å se videre på behov, eksisterende ressurser og kompetanse som kan nyttiggjøres på tvers i eget team. Videreføring av gruppen over.	Kommunalsjef Ledere	2024			

* BTI er en samhandlingsmodell for tjenester som møter gravide, barn, unge og foreldre det er knyttet undring eller bekymring til. Hensikten med BTI-modellen er å kvalitetssikre helhetlig og koordinert innsats uten at det blir brudd i oppfølgingen.

Oppfølging

For at man skal lykkes med oppfølgingen av denne planen er god forankring i ledelsen og i enhetene avgjørende. Menon Economics og NTNU Samfunnsforskning evaluerer barnevernsreformen på oppdrag fra Barne-, ungdom og familiedirektoratet (Bufdir). Evalueringen startet opp i slutten av 2021 og skal ferdigstilles i 2027. Det er foreløpig framlagt en oppstartsmåling som er gjennomført rett etter at reformen trådte i kraft den 1. januar 2022. Her framkommer det at forankring i kommunens politiske og administrative ledelse og tverrfaglig samarbeid er suksesskriterier for å nå målene med barnevernsreformen. For å lykkes må det være en felles holdning og helhetstankegang på tvers av kommunale tjenesteområder om å gi barn og unge rett hjelp til rett tid. Det er nødvendig at alle aktører tar inn over seg at man er avhengige av hverandre.

Som nevnt innledningsvis er denne planen et tillegg til kommunens øvrige planverk. Forventningen er at utfordringer som er avdekket i arbeidet med planen skal kunne følges enda bedre opp gjennom de foreslåtte tiltak i handlingsplanen. Arbeidsgruppa foreslår at det framlegges en oppdatert versjon av planen når tiltakene i den foreslåtte handlingsplanen er i drift.

Vedlegg

Oversikt over eksisterende tiltak for barn i aldersgruppen 0-18 år

Kilder:

<https://lovdata.no/dokument/NL/lov/2011-06-24-30?q=helse%20og%20omsorgstjenesteloven>
<https://www.helsedirektoratet.no/veiledere/samarbeid-om-tjenester-til-barn-unge-og-deres-familier>
<https://lovdata.no/dokument/NL/lov/1967-02-10?q=forvaltningsloven>
<https://lovdata.no/dokument/NL/lov/2005-06-17-64?q=barnehageloven>
<https://lovdata.no/sok?q=oppl%C3%A6ringsloven>
<https://lovdata.no/dokument/NL/lov/2003-07-04-84?q=privatskoleloven>
<https://lovdata.no/dokument/NL/lov/2009-12-18-131?q=sosialtjenesteloven>
<https://lovdata.no/dokument/NL/lov/2020-11-06-127?q=integreringsloven>
<https://lovdata.no/dokument/NL/lov/1997-02-28-19?q=folketrygdloven>
<https://lovdata.no/dokument/NL/lov/1999-07-02-64?q=helsepersonelloven>
<https://lovdata.no/dokument/NL/lov/1997-06-19-62?q=familievernkontorloven>
<https://lovdata.no/dokument/NL/lov/2009-06-19-44?q=krisesenterloven>
<https://lovdata.no/dokument/NL/lov/2021-06-18-97?q=barnevernsloven>
<https://www.bufdir.no/fagstotte/produkter/veileder-fattigdom/>
<https://www.bufdir.no/tilskudd/identifikasjon-og-oppfolging-av-utsatte-barn/>
<https://www.bufdir.no/fagstotte/barnevern-oppvekst/foreldrestotte/hva-er-foreldrestotte2/>
<https://www.fhi.no/he/folkehelse rapporten/psykisk-helse/psykisk-helse-hos-barn-og-unge/?term=>
<https://www.fhi.no/op/oppvekstprofiler/hent-oppvekstprofil/>
<https://www.regjeringen.no/no/dokumenter/prop.-121-s-20182019/id2652917/?ch=2>
<https://www.helsedirektoratet.no/retningslinjer/tidlig-oppdagelse-av-utsatte-barn-og-unge>
<https://www.helsedirektoratet.no/veiledere/samarbeid-om-tjenester-til-barn-unge-og-deres-familier>
<https://www.helsedirektoratet.no/veiledere/psykisk-helsearbeid-barn-og-unge>
<https://www.menon.no/wp-content/uploads/2022-169-Evaluering-av-barnevernsreformen.pdf>
<https://www.forebygging.no/BTI/>